



# FÖRHÅLLNINGSSÄTT TILL SKYSKRAPOR- Riksintresset Sundsvall (Y8)

## Rapport

2017-03-01

Upprättad av: Cecilia Lindqvist





# RIKSINTRESSET SUNDSVALL (Y8) OCH FÖRHÅLLNINGSSÄTT TILL SKYSKRAPOR

## KUND

Sundsvalls kommun

## KONSULT

**WSP Samhällsbyggnad, Kulturmiljögruppen**

121 88 Stockholm-Globen

Besök: Arenavägen 7

Tel: +46 10 7225000

WSP Sverige AB

Org nr: 556057-4880

Styrelsens säte: Stockholm

<http://www.wspgroup.se>

## KONTAKTPERSONER

**Cecilia Lindqvist**

[cecilia.lindqvist@wspgroup.se](mailto:cecilia.lindqvist@wspgroup.se)

### PROJEKT

Kulturmiljöutredning

### UPPDRAGSNAMN

Kulturmiljöanalys Torg1, Sundsvall

### UPPDRAGSNUMMER

10242553

### FÖRFATTARE

Cecilia Lindqvist

Sigrid Tuvall

### DATUM

2017-03-01

### ÄNDRINGSDATUM

### GRANSKAD AV

### GODKÄND AV

# INNEHÅLL

<b>1</b>	<b>KORTFATTAD ÖVERBLICK</b>	<b>5</b>
1.1	SAMMANFATTNING	5
1.2	ÖVERSIKTLIG BEDÖMNING AV RIKSINTRESSETS KÄNSLIGHET FÖR SKYSKRAPOR	6
1.3	UPPDRAG, SYFTE OCH METOD	8
1.4	METOD FÖR KÄNSLIGHETBEDÖMNING	10
1.5	DEFINITIONER AV BEGREPP	12
1.6	AVGRÄNSNING	13
<b>2</b>	<b>HISTORIK OCH KARAKTÄRISERING</b>	<b>15</b>
2.1	ÖVERSIKT AV STADENS BEBYGGELSEUTVECKLING	15
2.2	LANDSKAPETS KARAKTÄR	22
2.3	STADENS KARAKTÄR	22
<b>3</b>	<b>RIKSINTRESSETS VÄRDEN</b>	<b>24</b>
3.1	LÄNSSTYRELSENS BESKRIVNING AV RIKSINTRESSET	26
3.2	LÄNSSTYRELSEN BEDÖMNING AV VIKTIGA SIKTLINJER OCH SAMBAND	31
3.3	RIKSINTRESSETS INNEHÅLL - KOMPLETTERANDE BEDÖMNING	32
<b>4</b>	<b>RIKSINTRESSETS TÅLIGHET FÖR HÖGA HUS</b>	<b>34</b>
4.1	MILJÖNS KULTURHISTORISKA VÄRDE	34
4.2	VÄRDERING- BEDÖMNING AV RIKSINTRESSET KULTURHISTORISKA VÄRDEN KOPPLADE TILL MOTIVTEXT OCH FORMELLA UTTRYCK	35
4.3	KÄNSLIGHETS- OCH TÅLIGHETSANALYS	36
<b>5</b>	<b>RIKTLINJER OCH REKOMENDATIONER</b>	<b>48</b>
5.1	LÄNSSTYRELSENS RIKTLINJER	48
5.2	KOMMUNENS RIKTLINJER I ÖP	48
5.3	KOMPLETTERANDE REKOMMENDATIONER	49
<b>6</b>	<b>PLANLÄGE, PROGRAM OCH LAGSTIFTNING</b>	<b>52</b>
6.1	NATIONELL NIVÅ	52
6.2	KOMMUNAL NIVÅ	56
<b>7</b>	<b>KÄLLFÖRTECKNING</b>	<b>60</b>

# 1 KORTFATTAD ÖVERBLICK

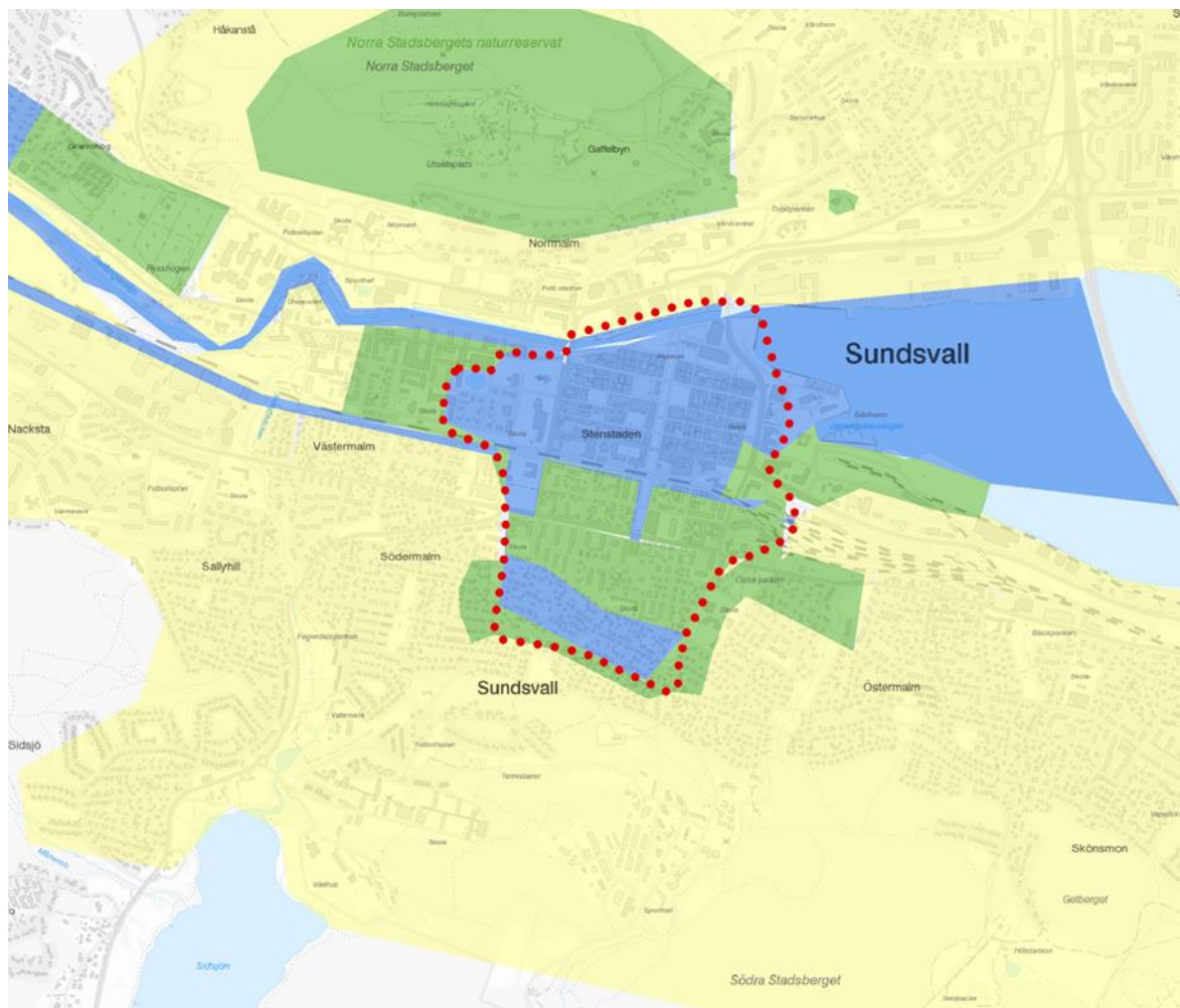
## 1.1 SAMMANFATTNING

Kulturmiljövårdens riksintresse Y8 omfattar idag Sundsvalls mest centrala stadskärna samt en del av Södermalm på södra stadsbergets sluttning. Denna analys är avgränsad till rekommendationer avseende förhållningsätt till höga hus och/eller skyskrapor och den riksintressanta miljön.

Utöver Länsstyrelsen riktlinjer och riktlinjer i kommunens översiktsplan bedöms följande vara viktigt att beakta i den kommande planeringen av höga hus och skyskrapor;

- Höga hus/skyskrapor kan med fördel placeras så att det/de tar stöd i den naturliga topografin. På så sätt kommer inte bygganden att konkurrera ut riksintressets värden med den centralt belägna kyrkan som dominerande inslag i stadens centrum.
- Gaturummen inom stenstaden bedöms vara mycket känsliga för höga hus. Här bedöms en eller flera skyskrapor utgöra hög risk för påtaglig skada avseende påverkan på gaturummen samt påverkan på stadens siluett. Bedömningen är att ett eller flera höga hus inom stenstaden kan innebära en sådan stor inverkan på stadsbilden att det som ligger till grund för utpekandet kan gå förlorat och därmed inte vara förenligt med Miljöbalken. I översiktsplanen konstateras att ny bebyggelse ska inordna sig efter den befintliga kvarterstrukturen och karaktärsdrag som är typiska för stenstaden. Den sammanvägda bedömningen är därmed att höga hus/skyskrapor inte bör placeras inom stenstaden.
- Höga hus/skyskrapor kan med fördel placeras i områden med ett storskaligt uttryck som ska genomgå omfattande förändringar, exempelvis f.d. hamnområden eller industrimark. Höga hus i dessa miljöer kan skapa ett nytt landmärke som tydligt berättar om stadens omvandling och bidrar till god orienterbarhet. Dock bör siktlinjerna mellan staden och hamnen bevaras och/eller stärkas.
- Utformningen och materialvalen bör noggrant studeras med utgångspunkt i omgivande miljö.
- Om nya höga hus ska byggas kan dessa nyttjas som den nya tidens "utsiktstorn" varifrån man kan överblicka den riksintressanta miljön. Tillgängligheten på de översta planen bör därför vara tillgänglig för allmänheten.
- Även åtgärder utanför ett riksintresseområde kan innebära påtaglig skada. Inför förfrågan om nytt höghus eller skyskrapa i Sundsvall bör planeringen inledas med en analys ur riksintressesynpunkt.
- Ett enskilt höghus eller en skyskrapa kan innebära kumulativa effekter (uppkomst av fler höga hus eller skyskrapor) som tillsammans kan innebära risk för påtaglig skada på riksintresset.

## 1.2 ÖVERSIKTLIG BEDÖMNING AV RIKSINTRESSETS KÄNSLIGHET FÖR SKYSKRAPOR



*Karta som visar översiktlig tålighetsbedömning av riksintresset Sundsvall i relation till höga hus. Obs att i denna karta redovisas inte samtliga viktiga vyer och siktlinjer. Denna karta redovisar känslighetsanalys avseende nuvarande riksintresse Sundsvalls stad Y8. Kulturmiljövärden som skyddas enligt plan- och bygglagen redovisas inte på denna karta. Vid kommande planering bör kompletterande känslighet/tålighetsanalyser genomföras.*

Färgkod i kartan	Beskrivning	Miljöer
	<i>Landskap som är mycket känsligt</i>	<i>Stenstadens jämnhöga och intima gaturum, stadens siluett med kyrkan som dominerande landmärke, bergshöjderna, vyer mot Selångersåns vattenspegel och mynning, vyn mellan staden och havet, vyer mellan Stenhammaren och staden. Järnvägen sträckning. Hamn miljöer med visuell koppling till staden.</i>
	<i>Känsligt landskap</i>	<i>Stenstadens direkta omland, Stenhammarens omland med koppling till västra Stenhammaren. Södra hamnen, järnvägsområden, Norra berget.</i>
	<i>Landskap som är möjligt att utreda för höga hus</i>	<i>Stadens södra och norra delar, fabriksområden i stadens utkanter, f.d. oljehamnen m.m.</i>

### 1.3 UPPDRAG, SYFTE OCH METOD

Uppdraget är att ta fram ett översiktligt underlag inriktat mot eventuell planering av höga hus och skyskrapor i och intill riksintresset Sundsvall (Y8). I uppdraget ingår att beskriva och analysera hur höga hus kan påverka riksintresset och vad som inte får skadas. I arbetet ingår sedan vanligt antikvariskt arbete med att beskriva det aktuella områdets kulturhistoriska värden i form av rumsliga termer och därigenom komma fram till planeringsförutsättningar för frågeställningar gällande höga hus.

Uppdraget har varit begränsat i detta skede till ca tre veckors arbete, där stort fokus har legat vid inläsning och förståelse för stadens och särskilt riksintressets värden.

Till stor del baseras arbetet på befintliga landskapsanalyser, inventeringar och underlag som är framtagna av Sundsvalls kommun samt Länsstyrelsen i Västernorrland.

Analys av riksintresset har gjorts genom fältbesök i kombination av historiska kartanalyser samt andra historiska källmaterial.

Metod för känslighet och tålighetsanalys är utförd enligt WSPs modell som bygger på Riksantikvarieämbetets vägledning för kulturhistorisk värdering.<sup>1</sup>

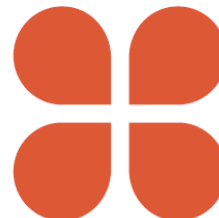
Till stor del har den kulturhistoriska analysen baserats på kartanalyser vilket utförts i GIS. Även befintliga analyser som är framtagna av kommunen och Länsstyrelsen har utgjort utgångspunkt. Avstämning avseende stadens kulturvärden har gjorts med Sundsvalls museum.

Arbetet har utförts av antikvarie Cecilia Lindqvist samt kulturgeograf och antikvarie Sigrid Tuvall vintern 2016/17.

Rapport från Riksantikvarieämbetet

**Kulturmiljövårdens riksintressen enligt 3 kap. 6 § miljöbalken**

**Handbok**  
2014-06-23



Denna handbok finns tillgänglig endast publicerad på webbplatsen: [www.raa.se](http://www.raa.se)

*Riksantikvarieämbetets handbok för riksintressen.*

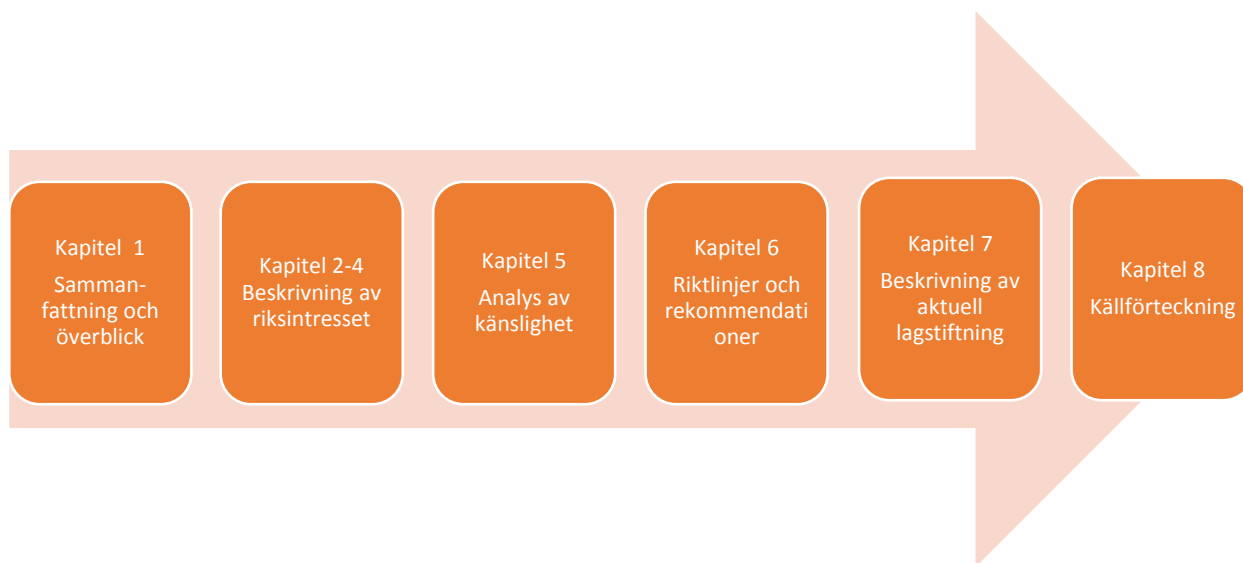
---

<sup>1</sup> Riksantikvarieämbetet, Kulturmiljövårdens riksintressen enligt 3 kap. 6 § miljöbalken. Handbok 2014-06-23.



### 1.3.1 Läsanvisning

Rapporten är uppdelad i åtta olika kapitel med innehåll enligt nedanstående figur.



*Läsanvisning. Rapportens struktur och innehåll.*

## 1.4 METOD FÖR KÄNSLIGHETBEDÖMNING

Tålighetsbedömningar har gjorts för det aktuella riksintresset med dess omland. Analysen har utgått ifrån de begrepp gällande landskapets karaktärsdrag som använts i Länsstyrelsen landskapsanalys för vindkraftverk.<sup>2</sup>

Känslighet och tålighet hos en kulturmiljö är tätt sammanfogat med miljöns kulturhistoriska värde. Generellt medför ett högre kulturhistoriskt värde högre känslighet, dock är begreppen inte synonyma utan i analysen av känslighet och tålighet vägs även bevarandemotiv och hotbild in.

Bevarandemotiv utgörs av det kulturhistoriska värdet sammanvägt med sällsyntheten. Bevarandemotivet bygger på möjligheten att utläsa skeenden och historia ur den fysiska miljön. Finns skeendet och historien representerad i överflöd av kulturmiljöer kan bevarandemotivet vara lågt trots att det kulturhistoriska värdet är högt.

I detta fall analyseras tåligheten med antagandet att nya höga hus och skyskrapor ska tillkomma. Detta har gjorts frikopplat från eventuella förändringsförslag eller pågående utvecklingsvisioner. Den tillkommande bebyggelsens utformning har inte beaktats, i detta tidiga skede bedöms i första hand volymen.

Analysen av hotbilden utgår från vilka hot som kan minska eller ta bort miljöns läsbarhet, ju fler realistiska hot som identifieras, desto starkare bedöms hotbilden. Typiska hot som kulturmiljöer generellt är utsatta för är; fragmentering, utradering, brutna kulturhistoriska samband och väsentligt ändrad karaktär. Känslighets och tålighetsanalysen utgör en sammanvävd bedömning och tydliggör hur sårbart miljöns kulturhistoriska värde är.

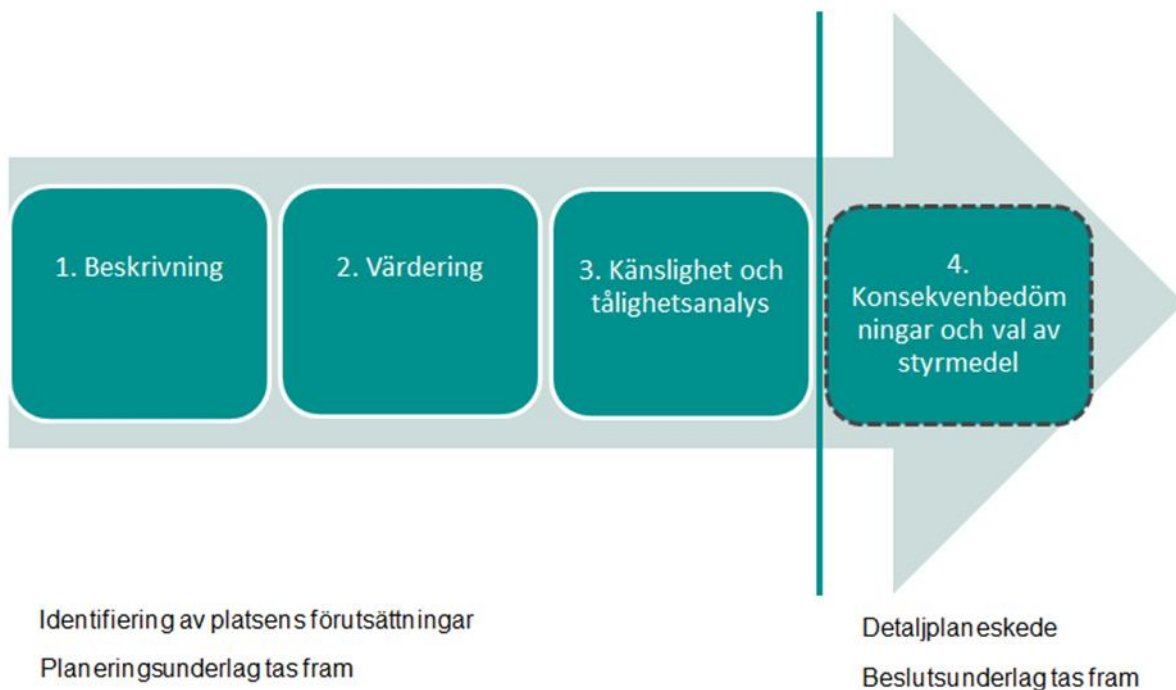
Sammanvägningen av hotbilden och det kulturhistoriska värdets sårbarhet med hur högt miljön värderats, genererar en känslighets – tålighetsanalys.

Eftersom analysen är fokuserad på högresta byggnadsverk kan dessa komma att placeras på höjder eller i öppna landskap som kommer att synas långt och påverka även kringliggande landskap. Detta betyder att ett höghus beroende på placering, som placeras i ett tåligt delområde, kan komma att påverka ett känsligt område.

- Tålighetsbedömningarna ska därför ses på översiktlig nivå som en fingervisning över var i staden de mer eller mindre tåliga områdena finns.
- Vid kommande planering bör därför kompletterande känslighet/tålighetsanalyser utföras i tidigt skede.

---

<sup>2</sup> Länsstyrelsen Västernorrland, regional landskapsanalys med fördjupning gällande landskapets tålighet för vindkraft, 2010:27



Figur som visar WSPs processteg för att arbeta med antikvariska frågor kopplade till fysisk planering. Strukturen återkommer i denna rapport och motsvarar moment 1-3.

## 1.5 DEFINITIONER AV BEGREPP

### 1.5.1 Höga hus och skyskrapor

I detta sammanhang används begreppet "höga hus". Med detta avses byggnader som markant överstiger den lokala skalan där det dominerande våningsantalet. Antagandet har varit byggnader mellan 12- 16 våningar. Enligt europisk standard är ett högt hus 12 våningar eller 35 meter högt (Emporis standards).

Om ett hus är högre än 100 meter kalls det för skyskrapa.

### 1.5.2 Definition "läsbarhet" avseende riksintresset

Med riksintressets "läsbarhet" avses i detta sammanhang möjligheterna att utifrån företeelsens fysiska innehåll och egenskaper utläsa, förstå och kommunicera väsentliga delar av samhällets kulturhistoriska bakgrund och utveckling – företeelsens kulturhistoriska sammanhang.

### 1.5.3 Definition av begreppet "uttryck" för riksintresset

Uttryck är sådana inslag i landskapet som är ett resultat av den kulturhistoriska utveckling som legat till grund för utpekandet av riksintresset och som anges i riksintressebeskrivningen. Uttrycken kan bestå av hela miljöer, mindre områden, markslag, byggnader, anläggningar, lämningar, egenskaper och karaktärsdrag samt visuella, funktionella eller andra samband mellan dessa.



## 1.6 AVGRÄNSNING

Området som utreds är Sundsvall stadscentrum och riksintresset Sundsvall Y8 Riksintresset består av Sundsvalls mest centrala stadskärna samt en del av Södermalm. Riksintresset avgränsas av Selångersån i norr, Sundsvallsfjärden i öster och södra allégatan i söder.

Det har inte ingått i uppdraget att analysera riksintressets avgränsning eller innehåll. Miljöer utanför riksintresset som kan kopplas till värdebeskrivningen men som inte är omnämnda i befintliga underlag från riksantikvarieämbetet eller Länsstyrelsen ingår därför inte i analysen.

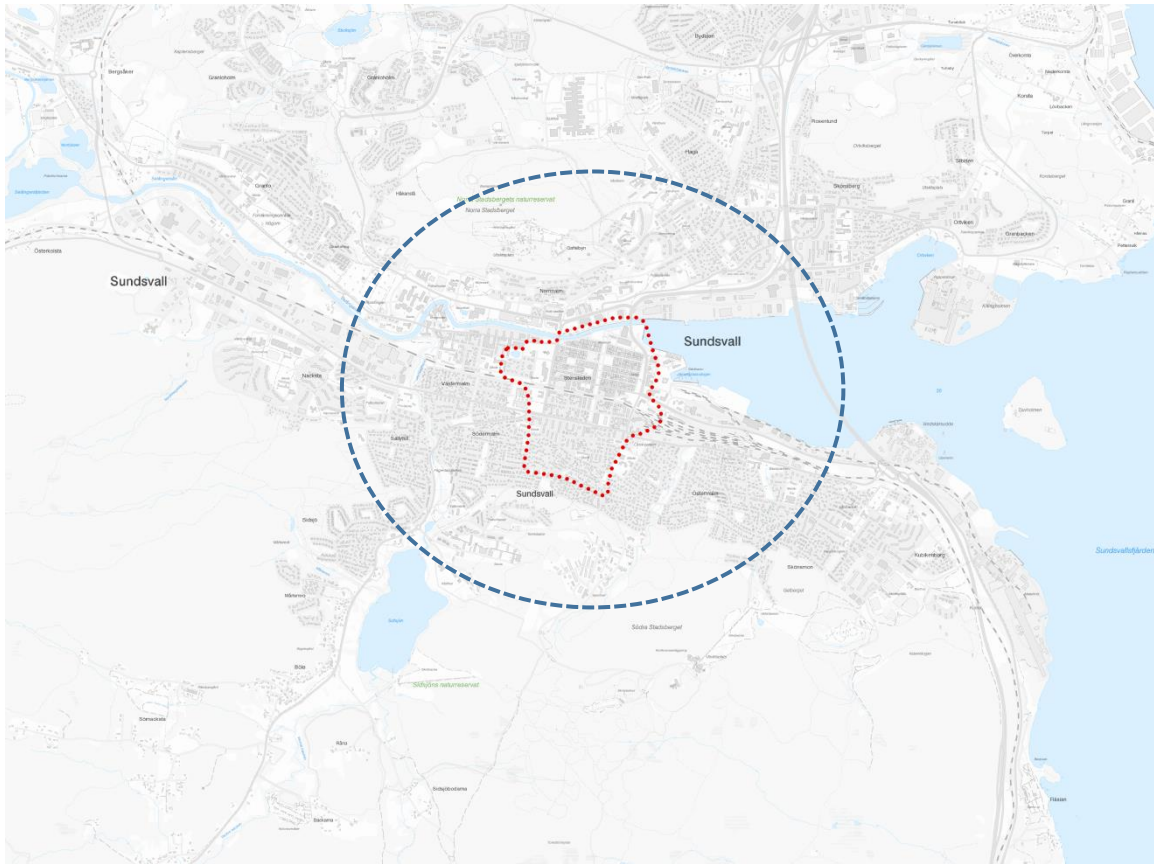
Den geografiska avgränsningen för analysen är något diffus eftersom påverkansområdet för ett högt hus inte kan förutbestämmas beroende på att placeringen i mycket olika grad kan påverka landskapet och siktlinjer.

De bedömningar som är gjorda är baserade på generella antagande om ett/flera höga hus och självklart kan tåligheten vara högre eller lägre beroende på det aktuella förslagets utformning.

I uppdraget har inte ingått att analysera bebyggelsen i detalj och fokus ligger på riksintressets tålighet. Ur ett kommunalt perspektiv är det självklart viktigt att betona plan och bygglagens krav avseende kulturmiljön. Analys av påverkan på kommunala värden har inte ingått i detta uppdrag. Utöver det nationella perspektivet rörande berättelsen om Sundsvall stenstad finns exempelvis miljöer som exempelvis berättar om samhällets, regionens och Sundsvalls utveckling under 1900-talet. Däribland: 1900-talets stadsplaneideal med trädgårds förstad, funktionalismen, miljön program osv. Norra Stadsberget som berättar om det tidiga 1900-talets ideal med stadsparker och de tidstypiska nationalromantiska strömningarna. I Sundsvall finns ett flertal välbevarade förortsområden med 1940/50-tals bebyggelse som speglar folkhemmets utveckling.

I det fortsatta arbetet föreslås att denna utredning kompletteras med generella förhållningssätt till höga hus sett ur ett bredare perspektiv än just riksintresset. På så sätt kan kommunen ge tydliga riktlinjer till fastighetsägare och byggherrar och tillse att staden tillförs kvalitéer som kommer allmänheten till gagn.

I kommande planering föreslås att fördjupade analyser görs i syfte att mer i detalj analysera riksintressets känslighet.



*Ungefärligt utredningsområde markerat med blå streckad linje. Riksintresset markerat med röd streckad linje.*

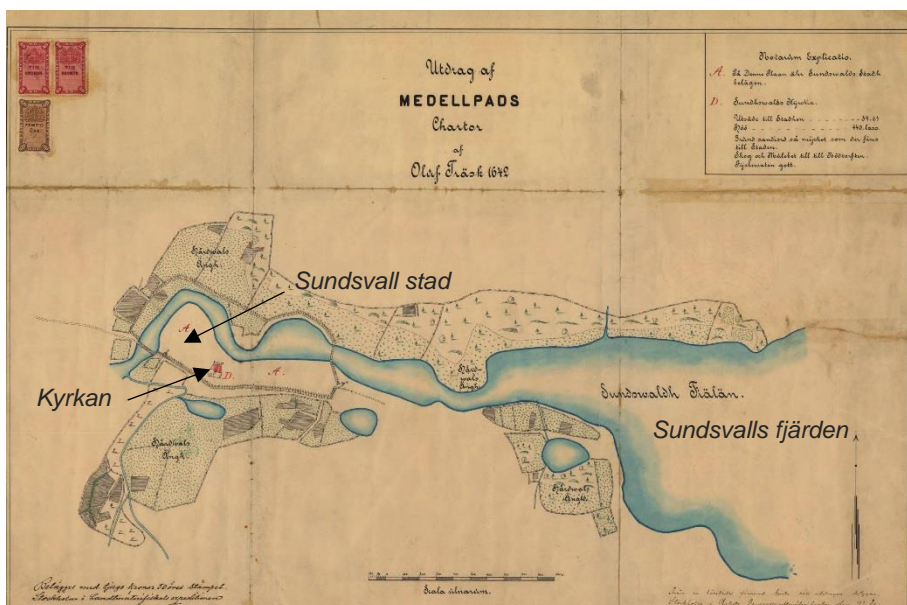
## 2 HISTORIK OCH KARAKTÄRISERING

### 2.1 ÖVERSIKT AV STADENS BEBYGGELSEUTVECKLING

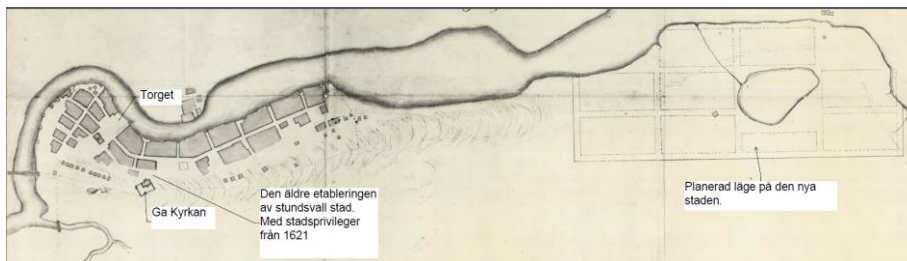
#### 2.1.1 1600-tal

Sundsvalls stad fick stadsprivilegier år 1621 av Gustav II Adolf. Staden anlades på byarna Köpstadens och Sunds marker i Åkroken vid Selångersån vid det nuvarande Västermalm.

Kartorna från år 1642 och 1647 visar att det inom stadstullarna fanns en kyrka. Utanför stadsgränsen fanns stadens inägor bestående av åkrar och hårdvalls ängar. Kartan beskriver att tillgången på skogsmark och fiskevatten var goda för stadens försörjning.



Karta över det gamla läget för Sundsvall stad år 1642. Källa: Lantmäterimyndigheternas arkiv akt 2281k-s2.



Avstyckningskarta från 1647 över Sundsvall. (Lantmäterimyndigheternas arkiv akt 2281k-a1186).

Kartan från 1647 visar en mer detaljerad stadsplan för det gamla Sundsvall. Kvartersindelningen och gatorna följde topografin längs med Selångersåns strandlinje. Huvudgatan låg parallellt med ån. Små tvärgator korsar huvudgatan fram till ett oregelbundet format torg i väster. 1600-talets strukturer i form av vägnät och kvartersindelning går att utläsa på dagens moderna karta över det som utgörs av universitetsområdet.

1647 års karta illustrerar dessutom den nya tilltänkta stadsplanen för Sundsvall stad som upprättades år 1649. Den nya staden etablerades intill Selångersåns mynning ut mot Bottenhavet och runt Östra tjärnen som idag utgörs av Vängåvan. Den nya stadsplanen baserade sig på ett planideal som slog igenom på 1600-talet. Idealet baserades på ett rutnätsystem med raka parallella gator som genomkorsades av tvärgående gator så att det bilades ett rutnät.

Av 1698 års karta framgår det nya planidéet tydligt. Kyrkan låg i förhållande till staden i ett perifert läge i stadens södra del.

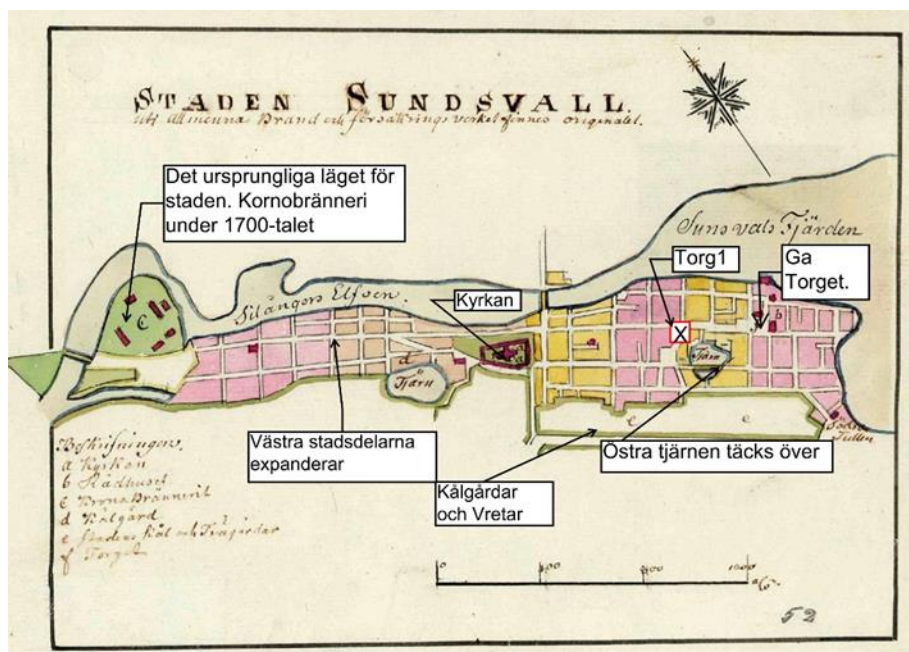
Torget låg vid det som idag utgörs av kvarteret vid Storgatan Nybrogatan. Söder om Östra tjärn låg stadens odlingar i form av kålgårdar och vretar. Sundsvalls läge intill havet och Sälångersån mynning innebar att fiske och sjöfart präglade stadsbilden. Sjöbodarna och magasin ligger vid Selångers åns strand. Gatan längs med Selångersån har namnet Sjögatan.

### **2.1.2 1700-tal**

Staden drabbades år 1721 av en stadsbrand som brände ner nästan hela staden. Vid återuppbygganden av staden användes den gamla stadsplanen. Några tomter förtätades medan andra kvarter öppnades upp som ett led att minska brandrisken i staden. Östra tjärnen södra del byggs över för Nya Kyrkogatans nya sträckning. Kyrkan som tidigare låg söder om Östra tjärnen flyttade till den befintliga platsen för Gustav Adolfs kyrka och invigdes 1753.

På kartan finns även offentliga byggnader och serviceinrättningar utmarkerade såsom kyrkan och rådhuset. Den växande staden krävde större utrymme och expanderar väster ut mot Västermalm. Kolgårdarna ligger i utkanten av staden i det som idag utgörs av de södra delarna av stenstaden.





Stadsplanen över Sundsvalls stad från 1790.

### 2.1.3 1800-tal

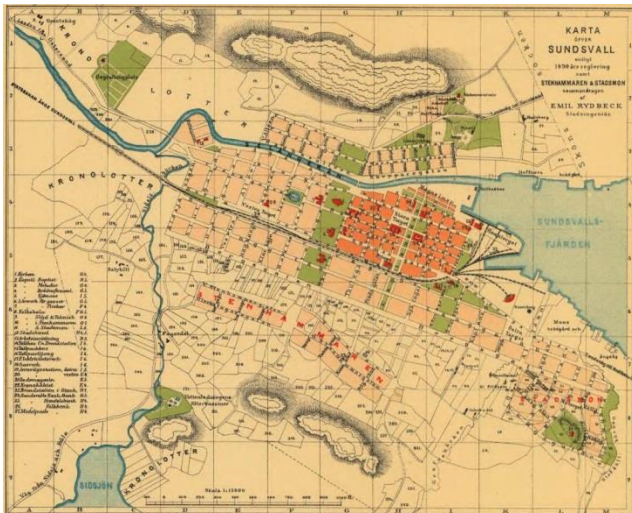
1800-talet inleddes med en ny stadsbrand. 209 gårdar lades i aska och 900 personer blev hemlösa. En ny stadsplan upprättades och målet var att stadskärnan skulle bli mer brandsäker men också att få en mer välordnad stadsbebyggelse. Rutnätsidealet bevarades men vissa gator breddades eller rätades ut. Staden expanderar i söder genom att nya kvartersmarker etableras. Torget vid Storgatan flyttades till dagens plats vid Stora Torget. Ett hamnområde etableras i stadens östra del vid den dåvarande kusten ut mot Bottenhavet.

Sundsvall var en central del av utvecklingen av den norrländska skog och sågverksindustrin som expanderade under 1800-talet. Sågade trävaror var Sveriges viktigaste exportvara och Sundsvalls hamn var en viktig port ut mot världen innan järnvägen. 1857 och 1876 års kartor visar tydligt hamnområdets betydelse för Sundsvall. Hamnområdet blev en viktig knutpunkt för olika typer av transporter under 1800-talet. När järnvägen invigdes 1874 byggdes både järnvägsstation och bangård vid hamnen. Från stationen drogs spåren utmed stadens södra och västra utkanter utan att göra intrång på den befintliga bebyggelsen eller skapa en barriär mellan stad och hamnområdet.

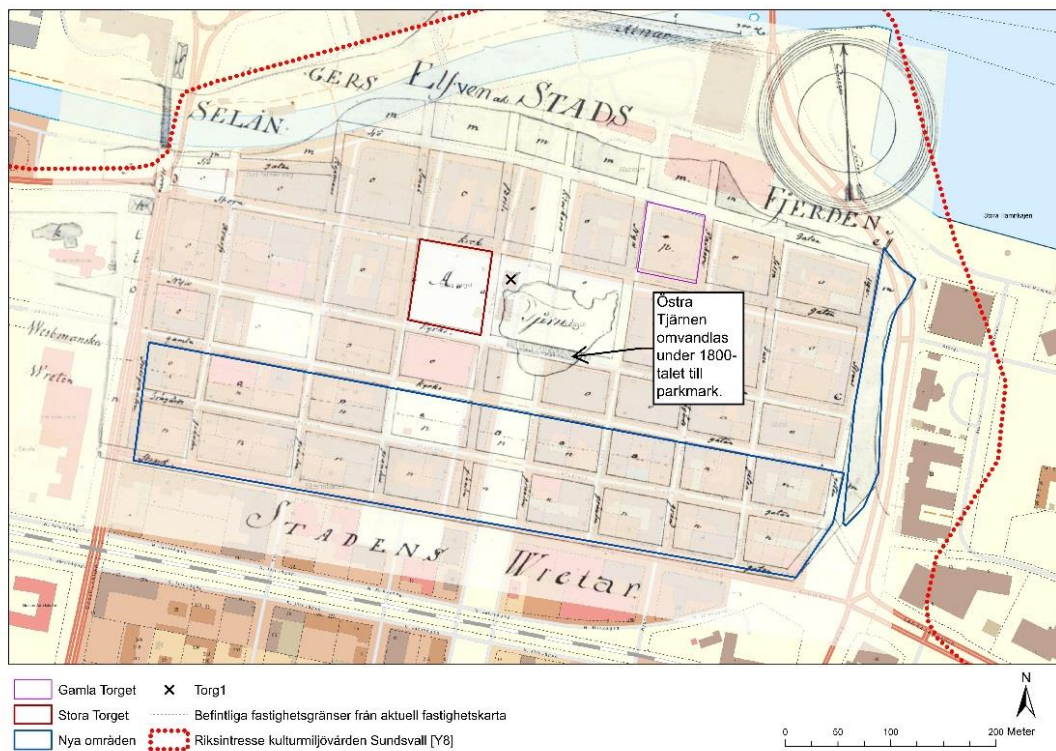
År 1888 ödelades stora delar av centrala Sundsvall genom en omfattande stadsbrand. 383 tomter avbrända och 9000 personer blir hemlösa. Branden resulterade i en ny stadsplan 1890, som syftade till att skydda staden mot liknande ödeläggelse. Den återuppbyggnad man gjorde av de centrala delarna av Sundsvall var en påkostad stenstadsbebyggelse som saknar motsvarighet i Sverige. 1890 års stadsplan innebar att rutnätsstaden bevarades men innebar framförallt att det inom staden enbart fick uppföras stenhus. Esplanaden blev bredare än tidigare, några tomter togs bort för att få plats med den nya paradgatan. Utanför stadens stenbyggnader finns en mer oreglerad bebyggelse.

## 2.1.4 Nya stadsdelar utanför stenstaden

Stenhammaren och omgivningarna vid Skönsmon blir planlagda områden i samband med stadsplanen från 1890. Järnvägen och det kvarvarande området med vretar skapar en tydlig barriär mellan stenstaden och de nya stadsdelarna.

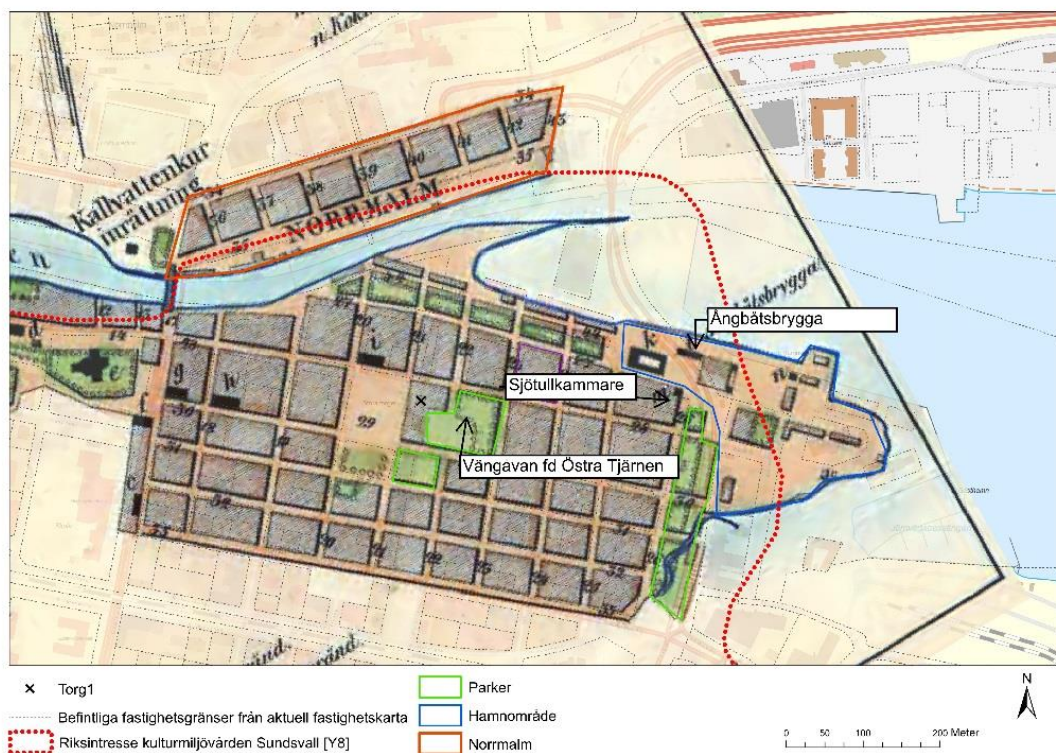


1890-års karta över Sundsvall med omnejd.



1803 års karta över stadskärnan i Sundsvall stad (LM akt). Som underlagskarta ligger 2016 års topografiska karta samt fastighetsgränser från fastighetskartan. (Källa: Lantmäteriet geodatasamverkan).





1857 års karta över stadskärnan i Sundsvall stad (LM akt). Som underlagskarta ligger 2016 års topografiska karta samt fastighetsgränser från fastighetskartan. (Källa: Lantmäteriet geodatasamverkan).

## 2.1.5 Sundsvall expanderar

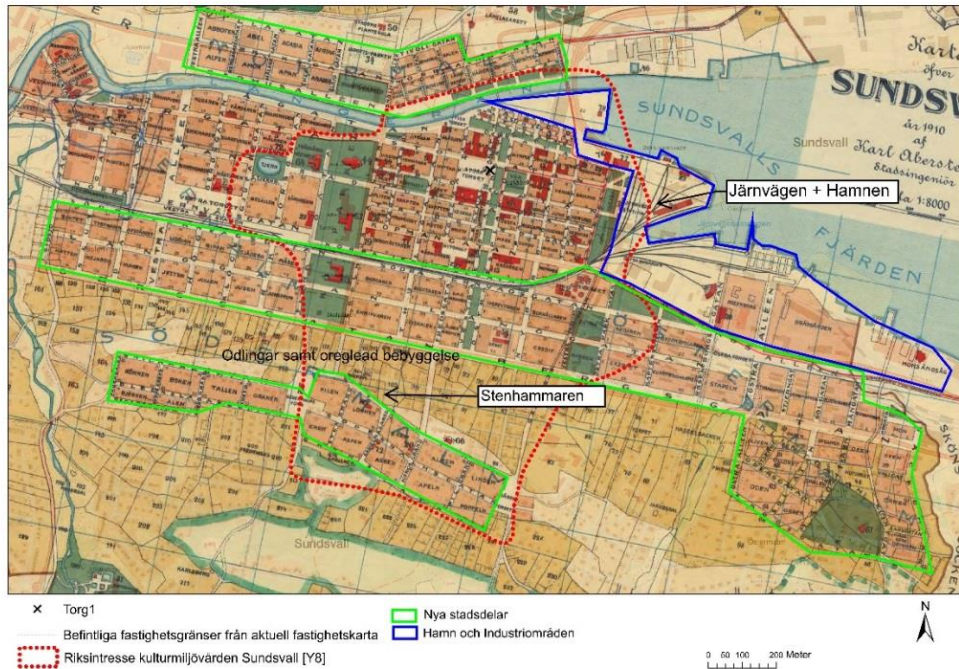
Fram till mitten av 1800-talet var jordbrukslandskapet mest dominerande i landskapet. Stadskärnan är koncentrerad till Selångerån södra strand samt med några mindre kvarter vid Norrmalm. Den befintliga staden var närmast fullt utbyggd och behovet av att bryta ny mark var stort. Från och med mitten av 1800-talet expanderade bebyggelsen ut på de tidigare odlingsmarkerna. 1910 års karta visar tydligt den snabba bebyggelseutvecklingen som ägde rum i Sundsvall från mitten av 1800-talet fram till sekelskiftet. På mindre än 50 år förändras landskapsbilden markant. År 1910 har staden expanderat ut på de gamla vretarna och stadsdelar som Stenhammaren Norrmalm och Skönsmon utvecklats. Hamn och industriområden etableras vid stadens utkanter mot kusten.

På kartan över 1930 års stadsplan har marken som tidigare utgjordes av vretar och kålgårdar har planlagts och bebyggt. Gator och tomter anpassas till stadens rutnätssystem, men tomtmarkerna bebyggs betydligt mer glest än i stenstaden. Bebyggelsen har även planlagts upp mot norra och södra Stadsberget samt väster ut längs med ån i riktning mot Selånger. Industriområdena ligger intill kusten på båda sidor om Sundsvalls fjärden.

1927 invigs den nya järnvägsstationen och med detta omläggs även järnvägsnätet. Den gamla järnvägsstationen lades ned och all tågtrafik förflyttades till det nya läget.

Det ekonomiska kartbladet från 1964 visar att i princip all mark som på 1857 års karta varit odlingsmark 100 år senare har omvandlats till bostadsområden och till industrimark. 1964 års ekonomiska kartblad visar att staden expanderat ut mot Sallyhill, Sidsjö och längs med Norra och Södra bergets sluttningar och i riktning mot Timrå. Den nytillkomna bebyggelsen

består av flervåningshus eller av villa tomer. Stenstaden har dock behållit sin tätbebyggda karaktär och avviker från den övriga bebyggelsen som är mer glesbebyggd. Parkområdet i stenstadens östra del som kallas Järnvägsparken har på 1964 års karta rivits och ersatts med en ny dragning av Landsvägs allén och det som lite senare blev E4an.



Kartan visar centrala Sundsvall år 1910 och dagens (2016) topografiska karta som underlagskarta. (Källa: Lantmäteriet geodatasamverkan).



Kartan visar centrala Sundsvall år 1930 och dagens (2016) topografiska karta som underlagskarta. (Källa: Lantmäteriet geodatasamverkan).



## 2.1.6 Dagens Sundsvall

Kartbilden över dagens Sundsvall år 2017 visar en bild av samtliga bebyggelsehistoriska skeden som ovan framgått.

Vid universitetet är strukturer efter den äldre kvartersindelningen från början av 1600-talet bevarad. Indelningen bryter av mot resten av Sundsvalls strikt geometriska rutnät.

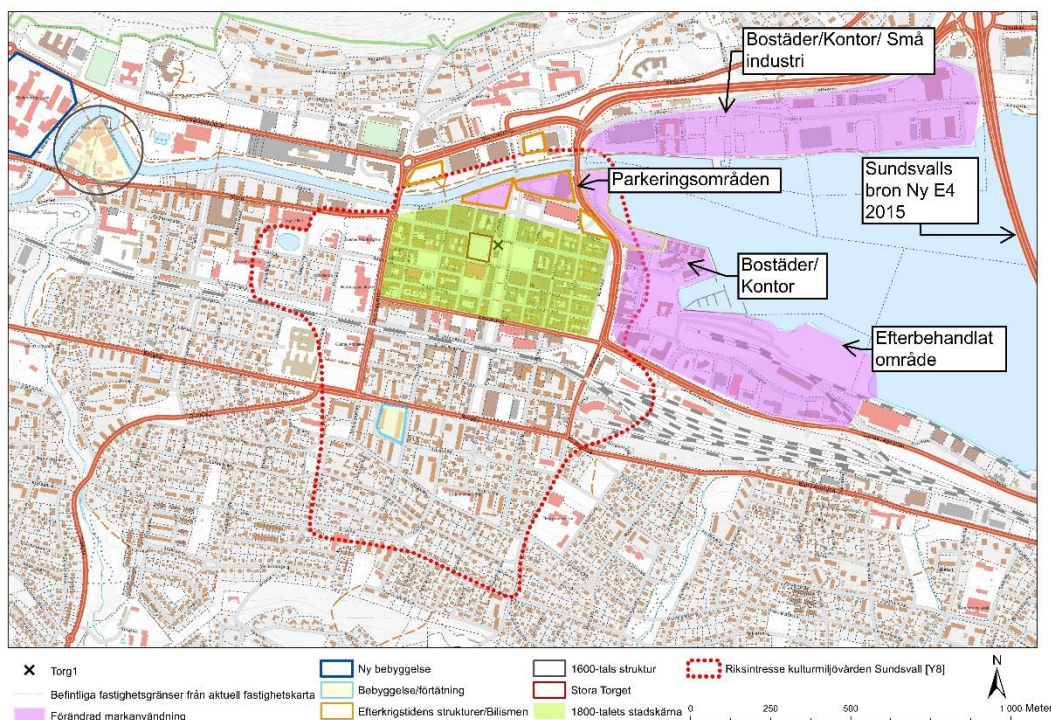
1800-talets stadsplaner syns inom det som idag utgörs av stenstaden. Bilismens behov av parkeringar framgår tydligt med parkeringsplatser nära stadskärnan och på de gamla hamnområdena.

1930-talets förtätning av området mellan Stenhamamren och Stenstaden syns tydligt genom en mer glesbebyggelse och en blandning av bostadsbebyggelse i form av flerfamiljshus och småindustrier.

Vid Stenhamamren är 1890-talets kvarter och gatunät bevarade. Omgivningarna vid Skönsmon har förtätats men har bevarat det tidigare 1900-tals karaktären på bebyggelse och vägar.

Efterkrigstidens strukturer visar sig främst genom att större och bredare gator genomkorsar äldre strukturer. Vägar som gamla E4an och E14 passerar staden i breda stråk. Inne i Sundsvalls stadskärna skapar Landsvägs allén (gamla E4an) en bred barriär mellan hamnområdet och stadskärnan.

Vid hamnområdet sker en omvandling med kontors och bostadsbebyggelse. År 2015 invigdes den nya E4an som dragits om via en bro över Sundsvalls fjärden.



## 2.2 LANDSKAPETS KARAKTÄR

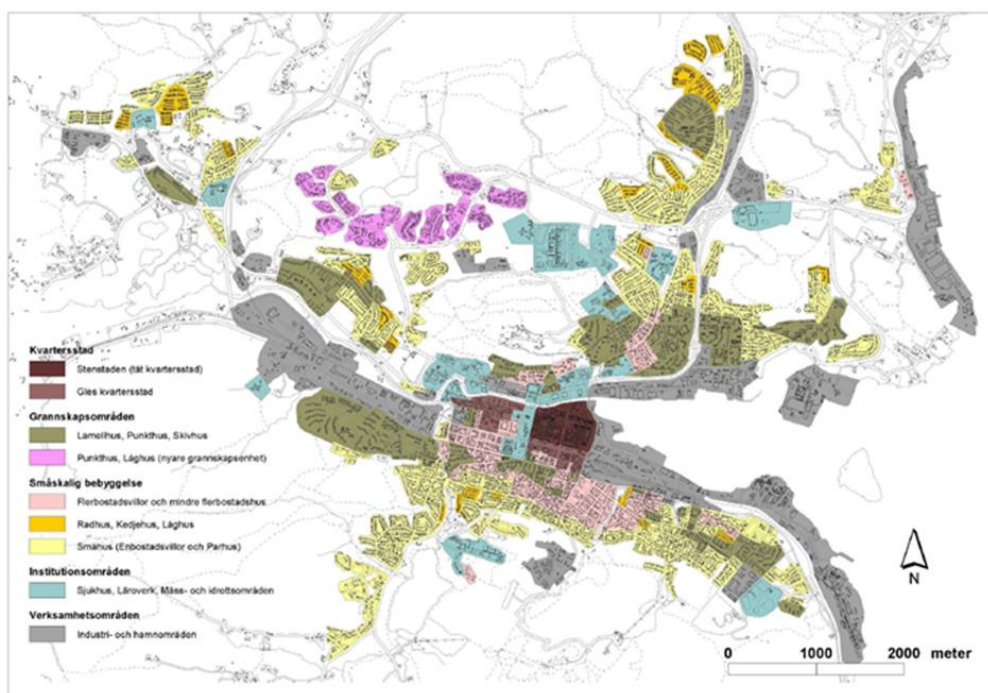
Landskapsbilden sätter en tydlig prägel på hur miljön uppfattas och upplevs. Berg, dalar, sjöar, skogar och öppna fält skapar stadens och platsens identitet.

Staden ligger mellan de två stadsbergen och klättrar upp på dess sluttningar. Denna dramatiska topografi ger staden mycket av sin karaktär och ger möjlighet till storslagna vyer. Landskapet präglas av traktens karakteristiska bergkulleterräng, där bergshöjderna bildar kraftiga skogsklädda branter. I stadsdelar som Södermalm och Stenhammaren klänger sig bebyggelsen upp mot bergssluttningarna. Vägar och tomter ligger på "skrå" längs bergens sluttningar.

De centrala delarna av Sundsvall ligger i dalgången kring Selångersån och dess mynning ut mot Sundsvallsfjärden och Bottenhavet. De topografiska förhållandena har påverkat stadsutvecklingen, där staden etablerat sig i ett väst- östligt stråk intill Selångersån och i ett syd -nordligt stråk upp mot norra och södra bergenets sluttningar. De skogbeklädda branterna möter staden och bildar en naturligavgränsning mellan skog och stad.

## 2.3 STADENS KARAKTÄR

Se i bilaga 1 där befintliga karaktäriseringar av staden och stenstaden har gjorts inom ramen för kommunala planeringsunderlag (ÖP).<sup>3</sup>



Karta från kommunens karaktärisering av stadens bebyggelsemiljöer.

<sup>3</sup> <http://sundsvall.se/wp-content/uploads/2016/08/Staden-planeringsf%C3%B6rutsk%C3%A4tningar-140407.pdf>



*Karta från kommunens karaktärisering av ruthävsstaden.*



### 3 RIKSINTRESSETS VÄRDEN

#### Sundsvall [Y 8] Stadsmiljö

##### Motivering

Stadsmiljö och centrum i en industriregion. Unikt uttryck för sågverksindustrins expansion och det sena 1800-talets burgna stadsbyggande med storstadsmässiga ambitioner samt parallellt härmed utbyggd arbetar- och hantverkarförort.

##### Uttryck för riksintresset

Stadskärnans rutnätsplan som i grunden härstammar från 1600-talet och de förändringar och utvidgningar som genomfördes vid 1800-talets slut. Stenstadsbebyggelsen som tillkom under en kort period efter den förödande branden 1888. Hamn- och järnvägsmiljöer. Stenhammaren med träbebyggelse, karaktäristiska uthus och trädgårdar.



#### Sundsvall [Y 8]

Detta är en värdebeskrivning som ska förklara och förtydliga värdena inom riksintresset.

**Id:** Y 8  
**Namn:** Sundsvall  
**Kommun:** Sundsvall  
**Secken:** -  
**Huvudsaklig karaktärstyp:** Stadsmiljö  
**Andra karaktärstyper:** -



Riksintressebeskrivning beslutad av RÅA 1996:

##### Motivering:

Stadsmiljö och centrum i en industriregion. Unikt uttryck för sågverksindustrins expansion och det sena 1800-talets burgna stadsbyggande med storstadsmässiga ambitioner samt parallellt härmed utbyggd arbetar- och hantverkarförort.

##### Uttryck för riksintresset:

Stadskärnans rutnätsplan som i grunden härstammar från 1600-talet och de förändringar och utvidgningar som genomfördes vid 1800-talets slut. Stenstadsbebyggelsen som tillkom under en kort period efter den förödande branden 1888. Hamn- och järnvägsmiljöer. Stenhammaren med träbebyggelse, karaktäristiska uthus och trädgårdar.



Besöksadress: Nybergsgatan 15 och Pumpbacksgatan 19  
Telefon: 0611 34 90 00

E-post: [vesternorrland@lansstyrelsen.se](mailto:vesternorrland@lansstyrelsen.se)  
[www.lansstyrelsen.se/vesternorrland](http://www.lansstyrelsen.se/vesternorrland)

Detta material är framtaget i samband med Länsstyrelsens bearbetning av riksintresseområden för kulturmiljöskötseln under 2015. För mer information eller frågor kontakta Samhällsbyggnadsenheten eller gå in på Länsstyrelsens webbplats under Samhällsplanering och kulturmiljö.

Länsstyrelsen har i ett fördjupat kunskapsunderlag pekat ut riksintressets värden. Dessa sammanfattas här;

- *Stadens utveckling som centrum för trävaruindustrin återspeglad i stadsplan och bebyggelse.*
- *Rutnätsplanen som härrör från 1600-talet och som under historien byggts vidare efter rådande ideal.*
- *Den exklusiva stadskärnan, Stenstaden, med en unik koncentration av stenhus från 1890-talet.*
- *Arbetarförstaden Stenhammaren med trähusbebyggelse på Södra Stadsbergets sluttning.*
- *Sammanhanget mellan stadsdelarna Stenhammaren och Stenstaden.*
- *Den före detta hamnen och järnvägen som knutpunkt för handel och sjöfart.*

# SUNDSVALL [Y 8]



## Motivering

Stadsmiljö och centrum i en industriregion. Unikt uttryck för sågverksindustrins expansion och det sena 1800-talets burgna stadsbyggande med storstadsmässiga ambitioner samt parallellt härmed utbyggd arbetar- och hantverkarförort.

## Uttryck för riksintresset

Stadskärnans rutnätsplan som i grunden härstammar från 1600-talet och de förändringar och utvidgningar som genomfördes vid 1800-talets slut. Stenstadsbebyggelsen som tillkom under en kort period efter den förödande branden 1888. Hamn- och järnvägsmiljöer. Stenhammarens med träbebyggelse, karaktäristiska uthus och trädgårdar.



Den äldsta rutnätsplanen från 1600-talet har utvidgats och rätats ut under historien samtidigt som nya inslag, typiska för sin tillkomsttid, har adderats.



Det finns utsiktspunkter och sikttinjer som är viktiga för att de historiska strukturerna ska kunna förstås. De rätta gatorna genom stadskärnan skapar långa obrutna sikttinjer vilket gör upplevelsen av rutnätsplanen tydlig i dagens stadsrum. Den rätta kvartersindelningen gör också att den visuella kontakten med Stenhammarens är tydlig. Från Stenhammarens är det de platser med utsikt över Stenstadens plattform som kan ge en förståelse för hur stadsbilden såg ut omkring sekelskiftet 1900 innan den forna förstaden var sammanbyggd med stadskärnan.



Efter branden 1888 inleddes en intensiv återuppbyggnad av Sundsvall, den nya stadskärnan skulle byggas i sten. Bebyggelsen manifesterar makt och rikedom. Det är en tät kvartersstad med höga fasader och smala gator. Stenhusen har höga arkitektoniska kvaliteter med en detaljrikedom i fasader och takutformning.



Om makten levde i Stenstaden levde arbetskraften i den före detta arbetar- och hantverkarförstaden Stenhammarens. Den täta och låga bostadsbebyggelsen följer topografin och trähusen klättrar upp för den branta sluttningen. Området präglas av grönska, en ljus färgskala och de många uthusbyggnaderna.



Sundsvall var länge en utpräglad sjöfartsstad och hamnen var den viktigaste kommunikationspunkten med omvärlden fram till att järnvägen anlades. Tullhuset, hamnmagasinen och Sjögatans stenshus berättar om hamnverksamheten och stationshusen från 1874 och 1927 om järnvägens utveckling och betydelse.



Länsstyrelsen  
Västernorrland

Besöksadress: Nybrogatan 15 och Pumpbacksgatan 19  
Telefon: 0611-34 90 00

E-post: [vasternorrland@lansstyrelsen.se](mailto:vasternorrland@lansstyrelsen.se)  
Webbplats: [www.lansstyrelsen.se/vasternorrland](http://www.lansstyrelsen.se/vasternorrland)

Detta material är framtaget i samband med Länsstyrelsens översyn av riksintresseområden för kulturmiljövärden under 2015. För mer information eller frågor kontakta Samhällsbyggnadsenheten eller gå in på Länsstyrelsens webbplats under Samhällsplanering och kulturmiljö.

## 3.1 LÄNSSTYRELSENS BESKRIVNING AV RIKSINTRESSET

### 3.1.1 Stadsplanen<sup>4</sup>

*Den före detta hamnen och järnvägen som knutpunkt för handel och sjöfart.*

Stadsplanen i centrala Sundsvall härstammar från den rutnätsplan som upprättades 1649 då staden fick sitt nuvarande läge från att tidigare ha legat en bit västerut längs Selångersån. Rutnätsplanen var ett planideal som slog igenom på 1600-talet och levde kvar till slutet av 1800-talet. I Sundsvall har den äldsta rutnätsplanen från 1600-talet utvidgats och rätats ut under historien samtidigt som nya inslag, typiska för sin tillkomsttid, har adderats. Det är framförallt stadsplanen från 1804 och stadsplanen från 1890 som styr den nuvarande strukturen i Sundsvalls stadskärna. Stora torget fick sitt nuvarande läge och gatorna ungefär den sträckning de har än idag 1804 och esplanaden ritades in 1890.

Stadsplaner från mitten av 1800-talet kännetecknas av de då nya inslagen av grönstråk i form av esplanader, alléer och parker. Landets städer, som framförallt bestod av trähusbebyggelse eldhärjades ofta under 1700- och 1800-talen. De planerade och planterade öppna stadsrummen var en reaktion för att skydda mot nya bränder. I Sundsvall är detta mycket tydligt.

Det är särskilt i den del av riksintresset som innefattar Stenstaden som rutnätsplanen är ett av de viktigare karaktärsdragen att värna om. I öst-västlig riktning löper de långa, parallella gatorna Storgatan, Kyrkogatan, Rådhusgatan, Trädgårdsgatan och Köpmansgatan. Dessa korsas av de fler och kortare gatorna i nord-sydlig riktning. De räta gatorna genom Stenstaden skapar långa obrutna siktlinjer vilket gör att upplevelsen av rutnätsplanen i dagens stadsrum är särskilt tydlig. De räta kvartersindelningarna fortsätter även utanför Stenstaden i söder och väster. Där blir kvarteren större och bebyggelsen är mer varierad.

Efter tre stadsbränder som var och en ödelagt i stort sett hela staden, anlades det i slutet av 1800-talet en bred esplanad som delar in stadskärnan i två delar. Esplanaden, Stora torget med Stadshuset och parkanläggningen Vängåvan skapar ett storslaget och öppet område i den annars täta stadskärnan. Detta öppna stadsrum med planteringar, till vilket viktiga byggnader är knutna, är typiskt för sin tid och förstärker Sundsvalls storstadsmässiga uttryck vilket har ett starkt värde för riksintresset.

Andra parker som också skapar öppningar i den täta kvartersstaden är Hedbergsska parken och Stadshusparken. Den senare är anlagd under 1930-talet men de båda parkerna följer i likhet med de bebyggda tomterna rutnätsplanen.

Rutnätsplanen i Stenstaden präglas av att husen är sammanbyggda i tomtgräns och placerade i gatulinjen, vilket har skapat de täta kvarteren och de långa siktlinjerna genom stadskärnan. Genom att fortsätta västerut från de täta kvarteren får man en bild av hur stadsplaneidealen förändrades omkring sekelskiftet 1900.

De slutna kvarteren ersätts först av ett stråk med fristående, monumentala byggnader uppförda under det sena 1800-talet och omgivna av grönska.

---

<sup>4</sup> Länsstyrelsens fördjupade kunskapsunderlag av riksintresset.



Gustav Adolf-kyrkan, Hedbergska skolan, och Gustav Adolf-skolan är placerade på rad längsmed Skolhusallén. Den före detta Flickskolan (Kyrkans hus) ligger strax väster om kyrkan. Institutionsstråket fortsätter västerut med Tingsrätten, Hovrätten och det före detta tingshuset (Kulturskolan), byggnader som uppförts under 1900-talet men som följer samma stadsplanemönster som byggnaderna från det sena 1800-talet. Detta stråk av institutions- och rättsvårdande byggnader utformade som monumentala solitärer har en lång tradition i stadens historia. Många byggnader har sina ursprungliga funktioner kvar vilket har ett kulturhistoriskt värde för riksintresset.

I anslutning till det gröna institutionsstråket ligger två kvarter med en lägre bebyggelse uppförda som en- eller flerfamiljshus, fritt placerade och omgivna av trädgårdar. Kvarteren är ett exempel på de nya stadsplaneideal som slog igenom under det sena 1800-talet och tidiga 1900-talet, ett trädgårdsstadsideal som framförallt kom från England och där ett så kallat öppet byggnadssätt där husen placeras fritt från varandra förespråkades. Exempel på detta nya planideal finns också i kvarteren runt Östra långgatan söder om järnvägen. Där finns en rad av stora villor från det sent 1800-tal och tidigt 1900-tal.

### **3.1.2 Stenstaden**

Trävaruhandeln har varit den starka motorn för Sundsvalls utveckling. Den började ta fart under 1700-talet och i slutet av seklet var trävaror på export stadens viktigaste näringsgren. 1849 startade den första ångsågen i Tunadal sin verksamhet och den mest expansiva epoken för sågverksindustrin i Sundsvallsdistriktet påbörjades. Under 1800-talet fick Sundsvall en allt starkare ställning som centrum och centralort för sågverksindustrin i regionen. Efter att den nya stadsplanen fastställdes 1890 kom byggandet i Sundsvall igång, snabbt och intensivt. Mellan 1891 och 1895 var Sundsvall den stad i landet där det byggdes mest. I stadsplanen fanns regleringen att samtliga byggnader inom stadskärnan skulle uppföras i sten. Detta tillsammans med den snabba och omfattande byggnadsverksamheten under främst 1890-talet har skapat en påtaglig samtidighet i bebyggelsen

Bebyggelsen från denna tid manifesterar framför allt de män som satt på de ekonomiska resurserna och makten i Sundsvall. Byggherrar var handlare, redare och industriidkare och det var banker, kyrkan och hotellen som byggde. Den tidens nya folkrörelser, som frikyrkor och nykterhetsloger, hade också resurser för att bygga i stadskärnan.

Efter den stora branden 1888 återuppbyggdes stora delar av staden under en kort period fram till sekelskiftet 1900. Det är framförallt denna period som riksintresset speglar. Stenstadens stenhus från sent 1800-tal och tidigt 1900-tal är ett viktigt värde för riksintresset Sundsvall.

Skalan inom stenstaden är förhållandevis jämn med hus i fyra till fem våningar. Byggnaderna är till största del sammanbyggda i tomtgräns inom varje kvarter, vilket skapar en tät kvartersstad med höga fasader och smala gator.

Karaktäristiskt för Stenstadens bebyggelse från 1890-talet och det tidiga 1900-talet är de höga arkitektoniska kvaliteterna med en detaljrikedom i fasader och takutformning som utmärker stenshusen.

Eftersom det var resursstarka byggherrar som lät uppföra husen inom Stenstaden har välrenommerade arkitekter anlåtts för utformningen. Arkitekturidealet under 1890-talet, då det byggdes som mest intensivt, var att använda äkta material som tegel och natursten. Fasaderna skulle gärna dekoreras och formges så att en kontrastverkan skapades genom att olika stenmaterial och tegel blandades, tillsammans med färgglatt dekorerade bildfält och målade tegelbårder. Taken och siluetten kring takfoten är också omsorgsfullt utformade med detaljer som fialer, taksulpturer, vindflöjlar och smidesdekorationer, vilket också är ett karaktäristiskt drag för Stenstadens bebyggelse. Det finns också många exempel på byggnader med mer klassisk putsarkitektur från samma tidsperiod.

Staden själv var byggherre med till exempel Sundsvalls första barndaghem Lillgården. Byggnaden skiljer ut sig bland övriga byggnader inom Stenstaden genom sin storlek men också genom sin sociala funktion. Ett annat byggnadsprojekt av staden var Stadshuset som uppförts 1868 och som efter branden genomgick en genomgripande restaurering och ombyggnad.

Stenstaden har förtätats och förnyats sedan sekelskiftet 1900 vilket också gör det möjligt att genom bebyggelsen följa arkitekturideal och trender.

### **3.1.3 Stenhammaren**

Under sågverksindustriens mycket expansiva period och vid Sundsvalls återuppbyggnad efter branden 1888 var de sociala skillnaderna stora och synliga i stadens struktur. För att Stenstaden skulle kunna bebyggas med bostadshus, butiker, hotell, restauranger, kontor och samlingslokaler för en samhällselit placerades de sociala institutionerna, som nämnts tidigare, i ett eget stråk väster om den täta stadskärnan. Bostäder för arbetarfamiljer och hantverkare fick inte heller plats inom stadskärnan, utan förvisades till de förstäder som hade börjat växa upp utanför vad man ansåg vara den egentliga staden under 1800-talet.

I Stenstaden levde makten och i Stenhammaren arbetskraften.

För att förstå utvecklingen av Sundsvall och för att få en bredare bild av hur staden formades omfattar riksintresset också ett område som växte upp parallellt med stadskärnan. Området är en del av Södermalm och kallades ursprungligen för Stenhammaren. Det var en renodlad arbetar- och hantverkarförstad på Södra bergets sluttning.

Bebyggelsen i Stenhammaren följer topografin och trähusen klättrar upp för den branta sluttningen. Området består av en enklare bostadsbebyggelse i 1½-2½ våningshus. De första tomterna lades ut redan under mitten på 1800-talet. Karaktäristiskt för området är hur boningshusen är placerade med långsidan i gatuliv vilket skapar en stadsmässig miljö. Detta mönster är bäst bevarat längs Södermalmsgatan och längs Nygatans södra sida. Bostadshusen ligger på tomter med trädgårdar och där uthusen är placerade vid tomtgränserna.

Ett annat karaktärsdrag för stadsdelen är de branta gränderna med utsikt över stadskärnan nedanför. Den branta topografin, de varierande storlekarna

mellan boningshus och uthus skapar en upplevelse av brokighet i området, typiskt för den en gång myllrande arbetarförstaden. Samtidigt är området sammanhållet tack vare att husen är uppförda i trä, färgsättningen i ljusa kulörer och den relativt begränsade skalan.

Byggnader i området har under historien rivits och ersatts med nya, byggts om eller byggts till. Många byggnader som uthus, dass, jordkällare, stall och liknande har försvunnit. Spritt i området finns ändå rikligt med den här mer sekundära typen av byggnader kvar. För en kulturmiljö som speglar hur livs- och bostadsförhållandena kunde se ut för en stor del av Sundsvalls befolkning under sågverksindustrins blomstringsperiod är denna typ av bebyggelse värdefull att bevara.

### 3.1.4 Hamn och järnväg

#### *Hamn*

Sundsvall var länge en utpräglad sjöfartsstad. I slutet av 1800-talet sträckte sig stadens hamnområde utanför Tjuvholmen i Sundsvallsfjärden. Till hamnen räknades också Selångersån fram till stadsgränsen i väster. Varven och rederierna låg tätt längs vattnet runt staden. Hamnen var den viktigaste kommunikationspunkten med omvärlden fram till att järnvägen anlades.



*Del av Sundsvalls hamnmiljö. Foto från tidigt 1900-tal.*

*Källa: Digitalt museum, Sundsvalls museum.*

Det område som berättar om hamnens betydelsefulla roll under utvecklingen av Sundsvall under sent 1800-tal ligger naturligt i de östra delarna av riksintresset. Här är tullhuset och de bevarade hamnmagasinen typiska karaktärsbyggnader för sjöfarten. Dessa tillsammans med stenhusen längs Sjögatan skapar en sammanhängande bebyggelse som idag får symbolisera en del av det liv och den verksamhet som fanns i området kring hamnen under det senare 1800-talet.

Tullhuset ligger som första hus på Sjögatan men riktar sig egentligen ut mot Sundsvallsfjärden och vattnet, dit dess ursprungliga funktion var knuten. Byggnaden uppfördes 1857 vilket gör den till Stenstadens äldsta och kan ses som en symbolbyggnad för den under 1800-talet allt mer ökande handeln

med omvärlden. De tio bevarade hamnmagasinen är uppförda mellan 1891 och 1895. Två av magasinen ligger på Magasinsgatan. De övriga är sedan 1980-talet sammanbyggda genom en inglasning men ursprungligen låg de fyra kvarteren som idag utgör Kulturmagasinet uppdelade på var sida om en gata. Även för utformningen av magasinshusen anlätades välrenommerade arkitekter vilket talar för dess betydelsefulla funktion. Sjögatan var framförallt sjöfolkets gata. Efter branden 1888 byggdes de första stenhusen här av privata byggherrar och flera av dem hade på olika sätt anknytning till sjöfarten. Sjögatan utgör en obruten rad av stenhus från framförallt 1880 och 1890-talen.



Vykort av hamnen i Sundsvall. Sundsvalls museum Identifikationsnummer SuM-foto 002312. Ingår i samling Fotosamlingen.

### Järnväg

Den första järnvägssträckan mellan Sundsvall och Torpshammar invigdes 1875. Sträckan byggdes sedan ut ytterligare och förstärkte den viktiga kommunikationsleden som ledde till Jämtland och Norge.

Sundsvalls första järnvägsstation uppfördes 1874 i stil av en herrgårdsanläggning. Då var läget i hamnen av stor betydelse vilket gjorde att platsen blev den viktigaste knutpunkten för kommunikationer under denna tid. Stationens huvudbyggnad (idag casino) är bevarad, om- och tillbyggd men fortfarande med sin ursprungliga karaktär bibehållen, särskilt den västra fasaden. Det är en av få träbyggnader som klarade branden 1888. Den uttrycker dessutom en viktig funktion i staden. Efter mångåriga förhandlingar om hur nya järnvägssträckningar skulle dras invigdes sträckan Njurunda-Sundsvall-Härnösand 1925. Arbetet med järnvägsstationen för den nya Ostkustbanan var ett omfattande byggprojekt och Sundsvalls nuvarande stationsbyggnad invigdes 1927. Det var ursprungligen tänkt att de båda stationerna skulle användas parallellt men den äldre lades ned två år senare och all tågtrafik förflyttades till det nya läget en bit söderut från den tidigare så viktiga knutpunkten i centrum av Sundsvalls hamn.



Förskjutningen av järnvägsstationen kan också ses som en tidig start av de förändrade kommunikationslederna som skett under 1900-talet, från sjövägar till järnvägen och senare landsvägar. Hamnmiljöns historiska samband med stadskärnan liksom den gamla järnvägsstationens kontakt med stadskärnan bröts när E 4:an drogs genom Sundsvall under senare delen av 1900-talet. Tack vare de bevarade karaktärsbyggnaderna för både sjöfarten och järnvägen kan man ändå förstå och uppleva den historiska strukturen kring Sundsvallsfjärden.

### 3.2 LÄNSSTYRELSEN BEDÖMNING AV VIKTIGA SIKTLINJER OCH SAMBAND

Sundsvall har vuxit till en allt större och tätare stad sedan sekelskiftet 1900. De tidigare mer fristående stadsdelarna är idag sammanbyggda. För att riksintressets värden fortsatt ska vara tydliga och för att de historiska strukturerna ska kunna förstås i det moderna Sundsvall, finns vissa utsiktspunkter och siktlinjer som är särskilt värdefulla att framhålla.

Inom Stenstaden har Länsstyrelsen framför allt framfört följande:

- Den räta kvartersindelningens långa siktlinjer som är viktiga att bevara, det vill säga fri sikt mellan fasaderna. De långa och raka gatorna gör det möjligt att se genom nästan hela stadskärnan.
- Ett typiskt inslag för planidealet under slutet av 1800-talet är hur gatorna avslutas med en byggnad i fonden. Kyrkogatans avslut med Gustav Adolfs kyrka i väster är kanske det mest tydliga och storslagna exemplet. Men också Bankgatan med Godtemplarhuset i söder och Köpmangatan med Hedbergsskolan i väster är bra exempel på detta, likaså Torggatan och Centralgatan.
- Det är också värdefullt för riksintresset att den visuella kontakten mellan Stenstaden och Stenhammaren bibehålls. Thulegatan och Nybrogatan är de gator som konkret binder samman Stenstaden och Stenhammaren och där det visuella sambandet mellan de båda stadsdelarna är tydligt och viktigt att beakta. Skolhusallén och Esplanaden är två andra exempel. Tack vare Stenhammarens höga läge på Södra bergets sluttning finns det flera platser i området som ger möjlighet att blicka ner över Stenstadens plåttak.

### 3.3 RIKSINTRESSETS INNEHÅLL - KOMPLETTERANDE BEDÖMNING

För att belysa riksintressets relevans kan några tillägg göras för att förtydliga den nationella kontexten. Även riksintressets innehåll diskuteras kortfattat.

#### 3.3.1 Mönsterstaden- Fysiska uttryck för 1874 års byggnadsstadga

Från och med 1874 påverkades stadsplaneringen i Sverige radikalt av att de fyra stadgorna för rikets städer, *ordningsstadga*, *byggnadsstadga*, *brandstadga* och *hälsovårdsstadga*, måste tillämpas.

Byggnadsstadgan var en författning som även mätt med europeiska mått var modern och progressiv. Behovet av ljus, luft och skönhet står i centrum i 1874 års byggnadsstadga, den första statliga regleringen av stadsplaneringen i Sverige. Strävan efter ordning och uniformitet på 1800-talet är grundläggande i den stadsbyggnadsdoktrin som genomsyrar 1874 års byggnadsstadga. Tanken bakom stadgan formuleras tydligt i § 12:

*Stadsplan bör så uppföras, att den på en gång motsvarar rörelsens behov av utrymme och bekvämlighet, sundhetens fordran på ljus och frisk luft, önskligheten av största möjliga trygghet mot mera utbredda eldsolyckor samt skönhetssinnets anspråk på fritt utrymme, omväxling och prydlighet."*

Byggnadsstadgans huvudpunkt var att det blev obligatoriskt för städer och tätorter att ha en stadsplan, som skulle styra stadens utbyggnad. Till stadsplanerna hörde även regleringar avseende gatubredd, byggnadshöjd och tomtutnyttjande. Bredden på gator skulle vara 18 meter, tomtutnyttjande fick vara 3/4 och byggnadernas höjd fick max uppgå till 5 våningar eller gatans bredd + 1,5 meter. Så om gatan var 18 meter fick intilliggande hus vara max 19,5 meter höga.

När det föreskrevs att varje svensk stad inom två år, från den tidpunkt stadgan trädde i kraft, skulle upprätta en ny stadsplanekarta, är det begripligt varför nästan varje stad i Sverige under 1870-talets senare del fick en esplanadgarnerad utbyggnadsplan fastställd. Under femårsperioden 1875-79 fastställdes inte mindre än 80 nya planer i Sverige.

Återstående delen av 1800-talet blev en tid då man i samband med nybyggnader sökte förverkliga planerna. Ett problem var att de brandsäkra, sunda och ljusa lägenheterna i stenstäderna blev för dyra. Tanken var att stenhusen skulle hysa människor från alla sociala kategorier. Vad man inte förutsåg var den enorma tillväxten av arbetarbefolkningen. Från att tidigare ha bott insprängd innanför stadens gränser tvingades arbetarbefolkningen ut i ytterområdena. I de oreglerade områdena växte kåkstäderna fritt och ohämmat. En stor del av nyproduktionen av bostäder skedde utanför den stadsplanlagda marken eller utanför stadsgränserna. Här gällde inte byggnadsstadgans restriktioner, och man fick bygga utan byggnadslov. Byggnadsstadgan föreskrev visserligen att stad ej fick utsträckas till område

för vilket fastställd stadsplan inte fanns, men bestämmelsen var oklar och fungerade inte.

- Enligt 1800-talets stadsplaneideal fick endast offentliga byggnader, kyrkor höja sig över stadslandskapet och utgöra landmärken.
- Stadsplanen och bebyggelsemiljöerna som kom till i enlighet med 1874 års byggnadsstadga finns representerade i stora delar av landet, men i Sundsvall är denna lagstiftning och stadsplanen ett mycket tydligt exempel som speglar en helhetsmiljön som bedöms vara enastående. I Sundsvall kan intentionerna med byggnadsstadgan och stadsplaneidealet mycket väl skönjas.
- Fördjupade analyser att uttryck för stadsplanen från 1800-talet och byggnadsstadgan bör göras.

### **3.3.2 Förtydliganden gällande uttryck för hamn och järnväg**

Viktigt att beakta i den kommande förtätningen av staden är att kontakten mellan havet och tullhusen och annan sjöfartsanknuten bebyggelse beaktas. Viktigt är också stadens visuella och funktionella samband med hamnen vilket bl.a. uttrycks genom de öppna hamnplanerna, eventuella spår av järnvägsanslutningar i hamnområdena. Uttryck för hamnen är relativt lite beskrivet och bör analyseras vidare. En stor del av hamnområdet är exempelvis belägen utanför riksintressets gränser. Detta område bedöms utgöra ett viktigt uttryck för riksintresset.

### **3.3.3 Förtydliganden gällande uttryck för industrin**

Riksintressets samband med industrierna i stadens närhet bedöms vara en viktig förutsättning för förståelsen av den riksintressanta miljön. Dessa miljöer bör analyseras närmare i kommande arbete.

## 4 RIKSINTRESSETS TÅLIGHET FÖR HÖGA HUS

### 4.1 MILJÖNS KULTURHISTORISKA VÄRDE

Sundsvalls stenstad (Y9) är utpekad som ett riksintresse för kulturmiljövård. Värdet är därmed fastställt som mycket högt och av nationellt intresse.

I Sverige finns idag totalt ca 1650 riksintressen som spänner över en långs tidsrymd, från forntida boplatssområden till efterkrigstidens förortsmiljöer och omfattar ett brett urval av miljöer som innefattar såväl landsbygd som stadslandskap. De riksintressanta kulturmiljöerna är miljöer där ett betydelsefullt historisk skeende eller företeelse särskilt väl går att utläsa eller uppleva i dagens landskap. Sammantaget ska de ge en bred, nyanserad och övergripande bild av samhällets historia och de ska belysa ett brett spektrum av tidsperioder, utvecklingsskeden och händelser som har varit av betydelse för samhällsutvecklingen

- Bedömningen är att länsstyrelsens beskrivning av motiv och uttryck som redogörs i det fördjupade underlag från 2014 fortfarande är aktuellt och att läsbarheten av riksintresset är mycket hög.

#### ***Avgränsning av kulturhistoriskt sammanhängenligt RAÄs beslut 1996***

##### *Nationellt perspektiv*

Sundsvalls stenstad belyser på ett för landet enastående sätt berättelsen om samhällsutvecklingen och industrialiseringen av Sveriges norrlandskust under 1800-talet. Uppbyggandet av Stenstaden skedde under en kort och intensiv period omedelbart efter den stora branden 1888 då i stort sett hela det centrala Sundsvall ödelade. Stenstaden är ett unikt exempel på dåtidens stadsförnyelse genomförd i stor skala och under extremt goda ekonomiska betingelser.



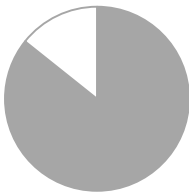
## 4.2 VÄRDERING- BEDÖMNING AV RIKSINTRESSET KULTURHISTORISKA VÄRDEN KOPPLADE TILL MOTIVTEXT OCH FORMELLA UTTRYCK

### Sundsvall (Y8)

#### **Analys av riksintresset Sundsvall**

##### **Kulturmiljöns läsbarhet**

- hur väl den avgränsade  
historian går att utläsa



Mycket hög läsbarhet. 1800-  
talsbebyggelsen och stadens  
planmönster är mycket  
välbevarad.

##### **Kulturhistorisk helhet**

- hur väl miljön visar en  
komplett bild av den  
avgränsade historien

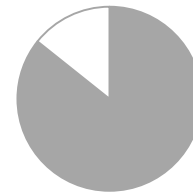


Staden har genomgått rivningar  
och stadsplanen har i vissa  
delar ändrats.

Miljön på Stenhammaren är  
delvis förvanskad, dock kvarstår  
planmönster,  
byggnadskaraktärer och visuell  
och funktionell kontakt med  
Stenstaden. De lägre  
samhällsklassernas miljöer och  
livsbetingelser bedöms vara  
mindre väl belysta.

##### **Kulturhistorisk relevans**

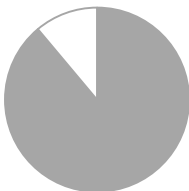
- Hur relevant företeelsen  
Är ur ett nationellt perspektiv



Ur ett nationellt perspektiv  
finns få motsvarigheter till den  
välbevarade rutnätsstaden och  
bebyggelsen från sent 1800-  
tal/tidigt 1900-tal.

Miljön är mycket representativ  
och kan ses som det sena  
1800-talets mönsterstad.

##### **Bevarandemotiv**



Mycket högt bevarandemotiv

Riksintresse; Omfattas av  
Miljöbalkens 3 kap  
PBL § 8: 13, 3:17

## 4.3 KÄNSLIGHETS- OCH TÅLIGHETSANALYS

Analysen har utgått ifrån begrepp som använts i Länsstyrelsen landskapsanalys för vindkraftverk.<sup>5</sup>

- Landskapets skala, rumslighet och komplexitet
- Landskapets modernitet eller ålderdomlighet
- Grad av mänsklig påverkan och upplevelse av orördhet
- Landskapets siktlängder och utsiktspunkter

### 4.3.1 Landskapets skala, rumslighet och komplexitet

Landskapsrummet i dalgången där staden är belägen är storskalig med en djup stor vik och som omges av relativt höga berg. Detta storskaliga landskap gör generellt sett landskapet tåligt för höghus. Här finns också storskaliga industri- och verksamhetsområden som ofta har en skala som gör dem mindre känsliga. Detta gör att höga hus med fördel kan infogas i landskapet genom att "luta" mot befintlig topografi och därmed smälta in med de höga bergen som fond.

Samtidigt är riksintresset Sundsvall (y8) och stadsbebyggelsen med omgivande bostadsområden, liksom det omgivande jordbrukslandskapet småskaligt och därmed känsligt för höga hus i nära anslutning.

#### *Stenstadens gaturum*

Byggnadernas höjd och arkitektur spelar en avgörande roll i uppbyggnaden och upplevelsen av gaturummet. Byggnaderna har enligt 1800-talets lagstiftning placerats i kvarterlinjerna. Detta har gjort att gatan blivit ett tydligt avgränsat rum. I stenstadens gaturum finns en horisontell avgränsning med hjälp av byggnadernas tak som håller en relativt jämn höjd. Rutnätet och den jämna byggnadshöjden gör att perspektiven blir långa och tydliga.

Ett karaktärsdrag för rutnätsstaden och Sundsvalls stenstad är att variationen skapas i fasaderna och utblickarna och inte genom byggnaders förskjutning.

Ett viktigt uttryck för riksintresset är uttryck för 1800-talets stadsplaneideal där de mindre betydelsefulla gatorna dominerades av mer småskaliga byggnader och längsmed de större gatorna och kring de allmänna torgen skapades en mer representativ med större byggnader. Bebyggelsen som uppfördes under modernismen och därefter har dock inte alltid följt denna princip. Det finns flera exempel på modernistiska byggnader i Sundsvall inom stenstaden som anpassats till platsens karaktär skala och intima gaturum, exempelvis kring Stora Torget och esplanaderna. I vissa delar av staden och även mellan Stenhammaren och stenstaden finns mer storskaliga modernistiska bebyggelsemiljöer som tydligt avviker från stenstadens homogenitet och Stenhammarens småskaliga bebyggelsemiljö. En förtätning av "lucktomter" i kvarterlinjen innebär en förstärkning av rutnätsstadens principer och därmed också riksintresset. Dock bör detta göras i enlighet med omgivande bebyggelses höjd.

---

<sup>5</sup> Länsstyrelsen Västernorrland, regional landskapsanalys med fördjupning gällande landskapets tålighet för vindkraft, 2010:27

Att bygga inne i kvarteren utan att påverka fasaderna mot gaturummet bedöms vara beroende på dels byggandens höjd och även kvarterets kulturhistoriska värde och innehåll. Bedömning är att det är mycket känsligt att bygga höga hus i kvarterskropparna trots att gaturummet eller fasaderna längsmed gatan inte påverkas.

Utmärkande för Stenstaden är rutnätsstaden med relativt små kvarter och den stora mängden fastigheter/byggnader i varje kvarter. Bebyggelsen har ofta avskurna kvartershörn, ofta med torn. Ett höghus kräver ett relativt stort "fotavtryck" som riskerar att bryta mot karaktären med ett stort antal mindre fastigheter i varje kvarter (undanta finns där kvarteren är mycket små/smala).

Avgörande för bedömningen om påtaglig skada är enlighet Riksantikvarieämbetet "i hur hög grad platsen fortsatt kommer att karaktäriseras av eller kunna återspegla det riksintressanta kulturhistoriska sammanhang som ligger till grund för utpekandet". Åtgärdens påverkan på både miljön som helhet och på de enskilda objekt som är av betydelse för miljöns läsbarhet kommer att bedömas.

Skyskrapor bedöms generellt sett utgöra ett inslag som inte kan utgöra uttryck för, och kan inte läsas ihop med, den/de verksamheter eller aktiviteter som präglar platsen. Vidare bedöms de utgöra inslag utan historisk förankring på platsen. Stenstadens gaturum och dess siluett bedöms vara "mycket känsliga".

*Gaturummen inom stenstaden bedöms vara mycket känsliga för höga hus. Här bedöms en eller flera skyskrapor utgöra hög risk för påtaglig skada avseende påverkan på gaturummen samt påverkan på stadens siluett.*

*Bedömningen är att ett eller flera höga hus inom stenstaden kan innebära en sådan stor inverkan på stadsbilden att det som ligger till grund för utpekandet kan gå förlorat och därmed inte vara förenligt med Miljöbalken.*

#### **4.3.2 Landskapets modernitet eller ålderdomlighet**

Sundsvalls stad i sin helhet rymmer byggnader och infrastruktur från många tidsåldrar och många bebyggelsemiljöer utanför riksintresset är generellt sett tåligt för höghus. Inom stenstaden är bebyggelsen främst från 18/tidigt 1900-tal och miljön uppfattas idag som ålderdomlig. I stadens ytterkanter finns många verksamhetsområden som har en modern prägel. Inom riksintresset är det främst kring e4:an, de stora infartsvägarna och landskapet mellan stenhammaren och stenstaden som uppfattas som modernt.

Stadsmiljön med rutnät, välbevarad bebyggelse och kvartersstad är i huvudsak tillkommen under korttidsperiod och bedöms vara mycket känslig för moderna dominerande inslag som ett höghus utgör.

Enligt Riksantikvarieämbetets handbok kan ett riksintresse där värdena är knutna till uttryck för en avgränsad historisk period vara känsliga för dominerande nutida tillägg.

*Riksintresset Sundsvall avspeglar en kort historisk period och bedöms därmed vara mycket känslig för höghus/skyskrapor.*

#### **4.3.3 Grad av mänsklig påverkan och upplevelse av orördhet**

Det aktuella riksintresset och dess omland är ett i stor utsträckning människopåverkat landskap och är ur denna aspekt tålig för höga hus. Infrastrukturen i form av vägar och kraftledningar är väl utbyggda varför påverkan från höga hus i stor utsträckning kan begränsas till anläggningar i nära anslutning. Södra och Norra bergen samt Selångersåns sträckning och havets vattenspegel upplevs som "naturliga" och oexploaterade. Från stenstaden finns visuell koppling till de skogbeklädda bergen med enstaka moderna bebyggelse. På södra berget dominerar dock en hotellanläggning från sent 1900-tal. På norra berget finns en hembygdsgård, utsiktstorn men som ligger inbäddade i skog och som kan uppfattas som relativt orörda. (Utgör även del av naturreservat).

*Bedömningen är att nya skyskrapor bör anslutas till befintlig bebyggd miljö och inte hindra viktiga siktlinjer mot bergen, havet och Selångersån.*



#### 4.3.4 Landskapets siktlingder och utsiktspunkter

De långa utblickarna som finns över viken och från de omgivande bergen, liksom in över kusten från havet, gör att höga hus blir synliga på långa avstånd. Vissa vyer bedöms dock vara mer känsliga än andra. Se även ovanstående rubrik samt beskrivning av stenstaden rutnät.

##### *Fonder i stadsplanen*

Gatorna i rutnätsstaden avslutas på de flesta ställen av en fond i form av en större byggnad som inte infogats i rutnätet, av en trädskärm eller av vattnet i sjön. Alla fonder har en visuell effekt och kan användas som landmärken vid orientering. En fondbyggnad är ofta en byggnad av större betydelse för staden och innehåller många gånger ett symbolvärde. De skiljer sig ofta arkitektoniskt och volymmässigt från sin omgivning. Traditionellt sett har det varit kyrkans och statens offentliga byggnader som varit de mest utmärkande byggnaderna i stadsbilden.

*Ett högt hus i ett väl utvalt fondmotiv bedöms vara möjligt och kan även bidra till att öka orienterbarheten. Att placera monumentala byggnader i fonden går även i linje med 1800-talets stadsplanemönster.*

##### *Vyer från staden ut mot havet och Selångersån*

Från stenstaden bedöms siktlinjen mot havet vara känsliga ur riksintressesynpunkt. Detta mot bakgrund av förståelsen för Sundsvall som hamnstad. Kontakten med vattnet speglar berättelsen om Sundsvall som Norrlands viktigaste handels- och sjöfartsstäder.

Från stenstaden bedöms siktlinjerna mot ån vara känsliga ur riksintressesynpunkt. Detta mot bakgrund av förståelsen för Sundsvall som hamnstad och det historiska beroendet av vattenkraften och ån som transportmedel.

*Den visuella upplevelsen av att den urbana och planerade staden är belägen mellan de två höga bergen med direkt anslutning till Selångersåns vattenkraft och havets vattenspegel bedöms vara viktigt för att kunna utläsa den riksintressanta berättelsen om Sundsvall.*



*Exempel på viktiga siktlinjer (blå streckade pilar) som visar på kopplingen till Selångserån och havet/hamnen. Flygfoto Sundsvalls kommun. Illustrationer WSP.*

### *Kyrkan som landmärke*

Framför allt bedöms Sundsvalls siluett med den framträdande kyrkan som reser sig över staden vara viktig för att riksintressets värden ska bibehållas. Detta eftersom det utpekade riksintressanta kulturmiljön främst speglar det sena 1800-talets utveckling då kyrkan ännu hade en viktig roll i samhället vilket symboliserade sig i stadsbildningen.

*Den visuella upplevelsen av att den urbana och planerade staden är belägen mellan de två höga bergen med direkt anslutning till Selångersåns vattenkraft och havets vattenspegel bedöms vara viktigt för att utläsa den riksintressanta berättelsen om Sundsvall.*



*Kyrkan som landmärke i stadssiluett.*

### *Industrierna som landmärken*

I stadens ytterkanter intill havsbandet ligger de stora industrierna som idag utgör tydliga landmärken. Industrierna är påtagliga inslag i stadsbilden. Ur kulturhistorisk synvinkel berättar de tydligt om stadens historia som industristad. Dock är dessa miljöer yngre (1900-tal) och ingår inte i riksintresset. Ur ett lokalt perspektiv kan de anses vara viktiga.

*Höga hus/skykrapor intill de befintliga industriella landmärkena kan beroende på placering och utformning vara förenligt med riksintresset.*



*Exempel på industrier som landmärken. Ett kyrktorn ses i förgrunden. Foto WSP.*



*Exempel på industrier som landmärken. Foto WSP.*



### *Siktlinjerna från nya E4:an*

Vyn från den nya Sundsvallsbron saknar historiskt tidsdjup och byggdes 2016. Många passerar förbi Sundsvall varje år och vyn över staden kommer under framtiden vara en av de viktigaste och kanske mest frekvent använda för att skildra staden. Vyn från vattnet har ett tidsdjup och framförallt från tiden då inre hamnen var i bruk.



*Vy från nya Sundsvallsbron. Foto WSP.*

*Vyn från vattnet in mot dalgång och staden bedöms vara viktiga även ur riksintressesynpunkt.*

### *Siktlinjer mellan Stenhammaren och stenstaden*

Precis som Länsstyrelsen påpekat bedöms siktlinjerna mellan staden och Stenhammaren vara viktiga ur riksintressesynpunkt. Viktiga vyer finns från stadens rutnät upp mot Stenhammaren och vise versa.

Landskapet mellan Stenhammaren och staden har genomgått stora förändringar under 1900-talets andra hälft. Vid bedömningen av påtaglig skada bör, enligt de allmänna råden, även tidigare ingrepp och/eller skador beaktas. Att ett riksintresse är påverkat av sentida förändringar och moderna inslag behöver inte innebära att miljön redan är skadad, att den är mindre känslig för ytterligare förändringar av samma slag eller att den tål alla typer av tillägg. I de fall då tidigare förändringar har inverkat negativt på miljöns kapacitet att särskilt väl återspegla ett riksintressant kulturhistoriskt sammanhang bör dock dessa förändringar beaktas i bedömningen av påtaglig skada. Summan av tidigare skada inom exempelvis detta område och tillkommande skada i form av exempelvis en eller flera skyskrapor kan tillsammans innebära att riksintresset påtagligt skadas.

*Precis som Länsstyrelsen påpekat bedöms siktlinjerna mellan staden och Stenhammaren vara viktiga ur riksintressesynpunkt.*

### *Siktlinjerna mot och från norra och södra bergen*

Södra och norra bergen har under 18/1900-talet nyttjats som populärt utflyktsmål och som turistattraktion. Sundsvall var under 1800-talet en relativt smutsig stad avseende luftkvaliteten pga. vedeldning och de närbelägna industrierna, Uppe på bergen fanns tillgång frisk luft och natur. Exempelvis fanns under sent 1800-tal och tidigt 1900-tal ett utsiktstorn på norra berget. Utsiktstornet på norra berget ritades av stadsarkitekt Hans Schlyter och uppfördes 1954. På samma plats stod tidigare ett trätorn från 1897. Ett exempel på detta är den hembygdsgård som etableras under tidigt 1900-tal på norra berget.

Södra och norra bergen omramar staden och skapar ett tydligt landskapsrum vilket ger en god läsbarhet av den särpräglade topografin som gett staden dess specifika historiska förutsättningar. Den visuella kontakten från stenstaden mot bergen bedöms vara viktiga och känsliga ur riksintressesynpunkt.

*Vyer från stenstaden mot norra och södra bergen bedöms vara känsliga ur riksintressesynpunkt.*

#### **4.3.5 Landskapets orienterbarhet, riktningar och landmärken**

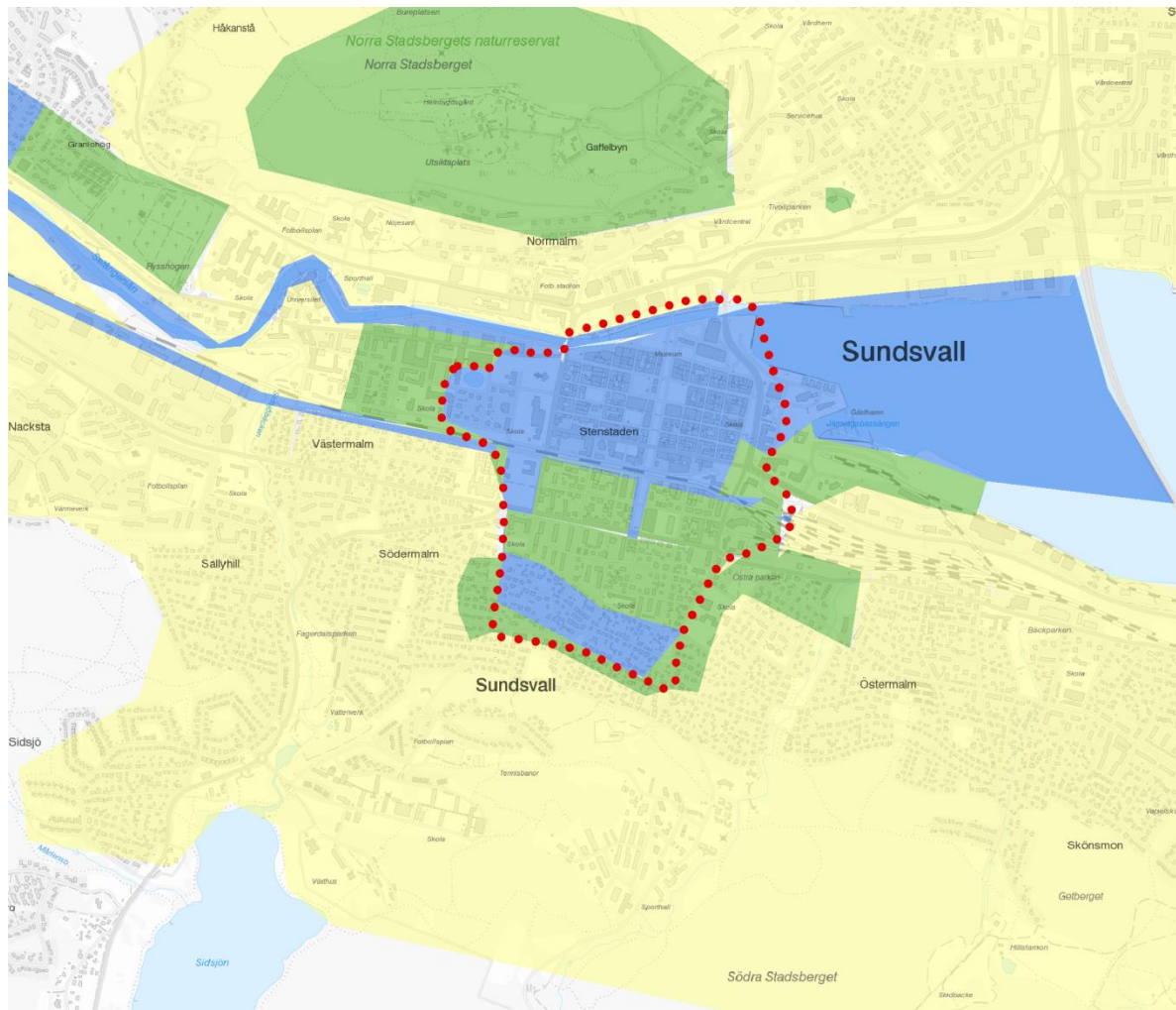
Orienterbarheten är generellt sett god i staden och tåligheten för höga hus är ur denna aspekt hög. Däremot finns många landmärken såsom broar, speciella byggnader, kyrkor, hamnkranar etcetera som kan tänkas bli utkonkurrerade av ett högt hus.

Riktningen på staden var historiskt sett i väst-östlig sträckning beroende på topografin. Denna riktning kan med fördel stärkas genom att nya byggnader ansluter och/eller förstärker denna riktning.

*Inom och intill riksintresset finns många landmärken som har betydelse ur riksintressesynpunkt. I den kommande planeringen är det viktigt att i detalj analysera så att inga betydelsefulla siktlinjer och vyer bryts.*

*Stadens karaktäristiska historiska väst-östliga struktur som följer Selångserån bör beaktas.*

#### 4.3.6 ÖVERSIKTLIG BEDÖMNING AV RIKSINTRESSETS KÄNSLIGHET FÖR SKYSKRAPOR



*Karta som visar översiktlig tålighetsbedömning av riksintresset Sundvall i relation till höga hus. Obs att i denna karta redovisas inte samtliga viktiga vyer och siktlinjer. Kulturmiljövärden som skyddas enligt plan- och bygglagen redovisas inte på denna karta. Vid kommande planering bör kompletterande känslighet/tålighetsanalys genomföras. Denna karta redovisar känslighetsanalys avseende nuvarande riksintresse Sundsvalls stad Y8.*

<b>Färgkod i kartan</b>	<b>Beskrivning</b>	<b>Miljöer</b>
	<i>Landskap som är mycket känsligt</i>	<i>Stenstadens jämnhöga och intima gaturum, stadens siluett med kyrkan som dominerande landmärke, bergshöjderna, Selångersåns vattenspegel och mynning, vyn mellan staden och havet, vyn mellan staden och Selångersån, vyer mellan Stenhammaren och staden. Järnvägen sträckning. Hamn miljöer med visuell koppling till staden.</i>
	<i>Känsligt landskap</i>	<i>Stenstadens direkta omland, Stenhammarens omland med koppling till västra Stenhammaren. Södra hamnen, järnvägsområden, Norra berget.</i>
	<i>Landskap som är möjligt att utreda för höga hus</i>	<i>Stadens södra och norra delar, fabriksområden i stadens utkanter, f.d. oljehamnen m.m.  Obs att kulturmiljövärden som skyddas enligt plan- och bygglagen redovisas inte på denna karta.</i>



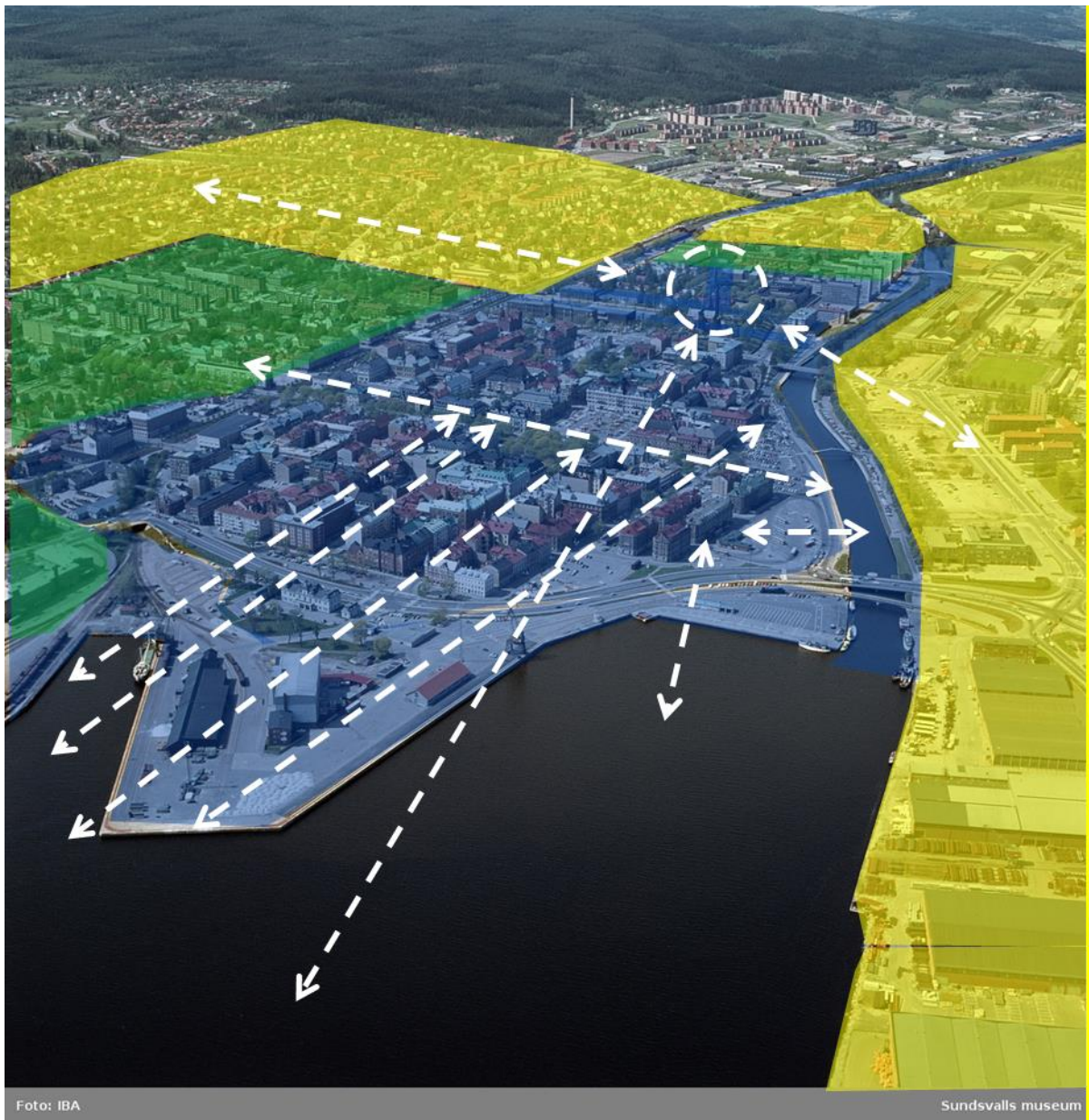


Foto: IBA

Sundsvalls museum

*Karta som visar viktiga siktlinjer och känsliga landskaps rum ur riksintressesynpunkt. De vita pilarna visar exempel på viktiga siktlinjer, kontakten mellan staden och havet samt Selångersån. Kontakten mellan magasin, hamn och havet. Den streckade cirkeln illustrerar kyrkan viktig roll i stadsbilden. Vid kommande planering bör kompletterande känslighet/tålighetsanalyser genomföras.*

*Foto Sundsvalls museum, bearbetad av WSP.*

## 5 RIKTLINJER OCH REKOMENDATIONER

### 5.1 LÄNSSTYRELSENS RIKTLINJER

- Husen placeras i täta kvarter i tomtlinjen med entréer mot gatan, växtlighet begränsas mot gatan.
- Ny bebyggelse ska hålla hög arkitektonisk kvalitet.
- Husen byggs som flerfamiljstyp med butiker eller annan publik verksamhet i bottenvåningen, samt av flexibel typ i övrigt (kontor eller bostäder) och i tre – fyra våningars höjd med inredd vind. Taken företrädesvis som brutna resp. valmade sadeltak.
- Stenstadens klassiska fasadmateriäl sten, tegel och puts används. Även glas och betong och stål får förekomma, trä i fasad ska ej användas. Färgsättningen kan, likt den karaktäristiska bebyggelsen, bygga på kontrastverkan där både sten- och lertegel ger effekter, putsfärgerna kan varieras. Taktäckning företrädesvis i falsad plåt.
- Planens grundläggande strukturer med rutnät av gator och rektangulära kvartersindelningar, tydliga avgränsningar av gatumark, torg, parkmark och tomtmark säkerställs. Alla avvikelser som leder till otydlighet ska prövas separat mot riksintressevärdet.
- Gaturummens proportioner bevaras (d.v.s. förhållandet mellan hushöjder och gatans bredd).

### 5.2 KOMMUNENS RIKTLINJER I ÖP

- Husen placeras i täta kvarter i tomtlinjen med entréer mot gatan, växtlighet begränsas mot gatan.
- Ny bebyggelse ska hålla hög arkitektonisk kvalitet.
- Husen byggs som flerfamiljstyp med butiker eller annan publik verksamhet i bottenvåningen, samt av flexibel typ i övrigt (kontor eller bostäder) och i tre – fyra våningars höjd med inredd vind. Taken företrädesvis som brutna resp. valmade sadeltak.
- Stenstadens klassiska fasadmateriäl sten, tegel och puts används. Även glas och betong och stål får förekomma, trä i fasad ska ej användas. Färgsättningen kan, likt den karaktäristiska bebyggelsen, bygga på kontrastverkan där både sten- och lertegel ger effekter, putsfärgerna kan varieras. Taktäckning företrädesvis i falsad plåt.
- Planens grundläggande strukturer med rutnät av gator och rektangulära kvartersindelningar, tydliga avgränsningar av gatumark, torg, parkmark och tomtmark säkerställs. Alla avvikelser som leder till otydlighet ska prövas separat mot riksintressevärdet.
- Gaturummens proportioner bevaras (d.v.s. förhållandet mellan hushöjder och gatans bredd).
- För att stärka stadskärnans attraktionskraft kan det finnas behov av att öka mängden bostäder och verksamheter i befintliga byggnader och kvarter. Förändringar inom byggnadernas volymer och kvarterens gårdsrum kan medge en större täthet. 1800-talets rika

takarkitektur kan utgöra inspiration till att utveckla vindar och kvarterens taklandskap med nya ytor och funktioner.

### 5.3 KOMPLETTERANDE REKOMMENDATIONER

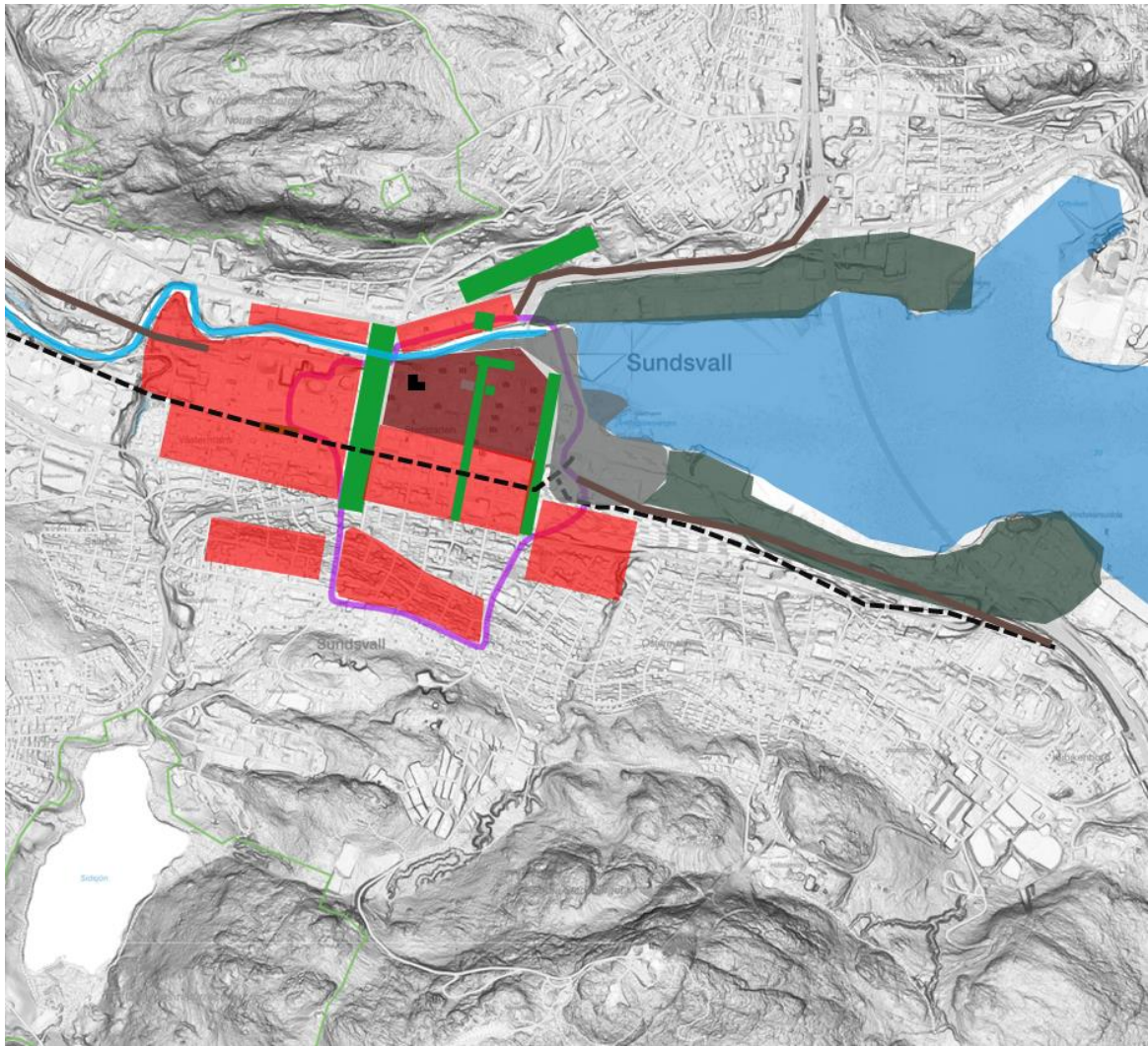
- Höga hus kan med fördel placeras så att det/de tar stöd i den naturliga topografin. På så sätt kommer inte bygganden att konkurrera ut riksintressets värden med den centralt belägna kyrkan som dominerande inslag i stadens centrum.
- Skyskrapor bör inte placeras inom stenstaden.
- Höga hus kan med fördel placeras i områden som ska genomgå omfattande förändringar, exempelvis f.d. hamnområden eller industrimark. Höga hus i dessa miljöer kan skapa ett nytt landmärke som tydligt berättar om stadens omvandling och bidrar till god orienterbarhet. Dock bör siktlinjerna mellan staden och hamnen bevaras och/eller stärkas.
- Utformningen och materialvalen bör noggrant studeras med utgångspunkt i omgivande miljö.
- Höga hus bör placeras i stadens utkant efter noggrann analys av påverkan på siktlinjer och vyer av stenstaden.
- Inom områden som utpekats som tåliga kan det finnas viktiga vyer in mot stenstaden som ska beaktas, dessa vyer ska identifieras i tidigt skede.
- Om nya höga hus ska byggas kan dessa nyttjas som den nya tidens "utsiktstorn" varifrån man kan överblicka den riksintressanta miljön. Tillgängligheten på de översta planen bör därför vara tillgänglig för allmänheten.
- Även åtgärder utanför ett riksintresseområde kan innebära påtaglig skada.
- Inför förfrågan om nytt höghus eller skyskrapa i Sundsvall bör planeringen inledas med en analys ur riksintressesynpunkt.
- Tänk på att ett enskilt höghusprojekt kan innebära kumulativa effekter (uppkomst av fler höga hus) som tillsammans kan innebära risk för påtaglig skada på riksintresset.

#### 5.3.1 Planera och bygg för att stärka riksintresset









- Planera genom att skydda och bevara hela miljöer, delmiljöer, strukturer eller objekt som ingår i landskapets kulturhistoriska sammanhang.
- Planera så att det nya projektet kan finansiera eller stödja insatser och verksamheter som gynnar en hållbar utveckling av kulturmiljön.
- Planera nya miljöer och stadsplaner som stärker, reparerar eller återskapar siktlinjer, sammanhang, rumsligheter eller andra aspekter av den visuella läsbarheten av kulturmiljön.
- Planera nya miljöer som stärker, reparerar eller återskapar rörelsestråk, kommunikationsleder eller andra funktionella förutsättningar för möjligheten att bruka, förvalta och röra sig inom kulturmiljön. (Exempelvis det pågående arbetet intill E4:an).

- Planera nya miljöer som förbättrar tillgängligheten till miljön genom informationsskyltning, leder och promenadstigar eller andra åtgärder som underlättar besök och ökar möjligheterna att förstå kulturmiljön.
- Fundera på om det finns möjlighet att ersätta eller återskapa förlorade lägen för kulturhistoriska uttryck genom flytt och bevarande av direkt påverkade byggnader och andra anläggningar inom miljön eller efterliknande (eller återflytt) av tidigare borttagna byggnader och anläggningar.





*Karaktärisering av 1890-talets Sundsvall. Dessa planmönster och karaktärer bedöms vara viktiga att beakta i den kommande planeringen. Stora möjligheter finns även att stärka riksintressets värden om dessa karaktärer återställs eller förtydligas i den kommande planeringen. Illustration WSP.*

	Stenstaden
	Gles kvartersstad
	Park/esplanad
	Kyrkan
	Landsväg
	Järnväg
	Industri
	Hamn/järnvägsområde

# 6 PLANLÄGE, PROGRAM OCH LAGSTIFTNING

## 6.1 NATIONELL NIVÅ

### 6.1.1 Riksintresset för kulturmiljövård

*Vad är en riksintressant kulturmiljö?*

Kulturmiljövårdens totalt ca 1650 riksintressen spänner över en långs tidsrymd, från forntida boplotsområden till efterkrigstidens förortsmiljöer och omfattar ett brett urval av miljöer som innefattar såväl landsbygd som stadslandskap. De riksintressanta kulturmiljöerna är miljöer där ett betydelsefullt historisk skeende eller företeelse särskilt väl går att utläsa eller uppleva i dagens landskap. Sammantaget ska de ge en bred, nyanserad och övergripande bild av samhällets historia och de ska belysa ett brett spektrum av tidsperioder, utvecklingsskeden och händelser som har varit av betydelse för samhällsutvecklingen.

Det är sammansatta miljöer där landskapet, bebyggelse av olika slag, kommunikationsstrukturer eller andra fysiska uttryck tillsammans bildar en komplex helhetsmiljö.

Riksintressen för kulturmiljövårderna är områden som förändras i takt med samhällsutvecklingen, men där de kulturhistoriska värdena ska utgöra en särskilt tungt vägande aspekt vid beslut om ändrad markanvändning. Dessa områden bär på resurser och möjligheter som inte bara ska skyddas från skada, men också tas tillvara som de resurser de är i samhällsutvecklingen.

Hushållningsbestämmelserna utgår från att olika aktörer genom god planering och hänsyn så långt möjligt ska hushålla med mark- och vattenområden och den fysiska miljön i övrigt.

#### Miljöbalkens hushållningsbestämmelser

Hänsyn till kulturmiljöer av allmänt intresse och av riksintresse regleras i de s.k. hushållningsbestämmelserna i 3 och 4 kap. miljöbalken (1998:808). Bestämmelsernas syfte är att ge stöd i avgörandet av hur mark- och vattenområden ska användas, och reglerna ska tillämpas så att en god hushållning främjas.

Bestämmelserna om 3 och 4 kap. miljöbalken aktiveras endast vid ändrad markanvändning, och kan därför inte användas för att upphäva en pågående verksamhet. De ska tas i beaktande vid vissa beslut eller tillståndsprövningar enligt bl.a. plan- och bygglagen och miljöbalken.

Miljöbalkens 3 kapitel 6 § avser sådana kulturmiljöer som anses särskilt värdefulla från en nationell synpunkt och som därför ska skyddas mot åtgärder som påtagligt kan påverka eller skada områdets karaktär. Uttrycket påtagligt skada avser sådana åtgärder som kan ha en bestående negativ inverkan eller tillfälligt ha en mycket stor negativ inverkan.

6§ Mark- och vattenområden samt fysisk miljö i övrigt som har betydelse från allmän synpunkt på grund av deras naturvärden eller kulturvärden eller med hänsyn till friluftslivet skall så långt som möjligt skyddas mot åtgärder som kan påtagligt skada natur- eller kulturmiljön. Behovet av grönområden i tätorter och i närheten av tätorter skall särskilt beaktas. Områden som är av riksintresse för naturvärden, kulturmiljövärden eller friluftslivet skall skyddas mot åtgärder som avses i första stycket.

Förordning (1998:896) om hushållning med mark- och vattenområden reglerar ansvarsfördelningen gällande hanteringen av riksintressanta områden. Enligt förordningen är det den centrala myndigheten, i kulturmiljövårdens fall Riksantikvarieämbetet, som utser Riksintressen enligt 3 kap. Länsstyrelsen ansvarar sedan för att bestämmelserna följs inom länet, och ska ta de initiativ som behövs för att reglerna blir beaktade i arbetet med miljökonsekvens- beskrivningar och i planprocesser. Länsstyrelsen ansvarar för den geografiska gränsdragningen av riksintressena, men ska underrätta Riksantikvarieämbetet om klassificeringen eller avgränsningen i stort bör omprövas.

## 6.1.2 Påtaglig skada

Påtaglig skada kan uppstå om:

- en åtgärd mer än obetydligt skadar något eller några av de värden som utgör grunden för riksintresset
- Den negativa inverkan blir så stor att området i något avseende förlorar sitt värde som riksintresse

Detta medför att både bestående negativ påverkan och tillfälligt mycket stor negativ påverkan på de värden som skyddas i riksintresset kan innebära påtaglig skada. Om en åtgärd kan antas medföra påtaglig skada på riksintresset ska miljön skyddas från åtgärden.

I bedömningen av vad som är en påtaglig skada utgås från områdets läsbarhet. Det vill säga hur väl miljön fortsättningsvis kommer att karaktäriseras av eller åter-spegla det riksintressanta sammanhang som ligger till grund för utpekandet. I denna bedömning utgås från påverkan på miljön som helhet samt påverkan på enskilda objekt som har betydelse för riksintressets läsbarhet

I Riksantikvarieämbetets handbok för kulturmiljövårdens riksintressen lyfts fyra frågor i bedömningen av påtaglig skada:

1. Vad försvinner och vad tillkommer?
2. Är påverkan visuell eller funktionell?
3. Är påverkan direkt eller indirekt?
4. Är påverkan tillfällig eller bestående?

Ett riksintresse där värdena är knutna till uttryck för en avgränsad historisk period kan vara känsliga för dominerande nutida tillägg.

Ett riksintresse där landskapet är präglad av och värdena är knutna till utvecklingen av en viss verksamhet eller aktivitet över tid, kan vara känsliga för tillägg som saknar samband med verksamheten eller aktiviteten.

Ett riksintresse där uttrycken återspeglar olika tiders kontinuerliga nyttjande av en viss plats kan vara känsliga för tillägg som förändrar eller bryter mot platsens specifika förutsättningar och egenskaper.

	Förändring						
Områdets värden kommer att	förädlas	förökas	förstärkas	förbli oförändrade	försvagas	förvanskas	försvinna
Innebörd	förbättring			neutral påverkan	skada	påtaglig skada	
Förhållnings-sätt	Inspirera - stärka Berika			Hänsyn Bruka varsamt	Hindra - lindra Minimera skadan	Ej tillåtligt Undvika skadan	

Bild 7 Handlingsutrymmet vid tillämpning av hushållningsbestämmelsen – från att stärka det önskvärda till att förhindra det otillåtna.

### Allmänt råd (NFS 2005:17)

Påtaglig skada på natur- eller kulturmiljön kan uppstå om en åtgärd kan mer än obetydligt skada något eller några av de natur-, kultur- eller friluftsvärden som utgör grunden för riksintresset.

Även om den negativa inverkan endast förväntas pågå under en kortare tid bör den anses utgöra påtaglig skada på natur- eller kulturmiljön om den negativa inverkan kan bli så stor att området i något avseende förlorar sitt värde som riksintresseområde.

En negativ inverkan som är irreversibel med avseende på något värde som utgör grunden för riksintresset bör som regel anses utgöra påtaglig skada på natur- eller kulturmiljön.

Vid bedömningen av om en åtgärd kan påtagligt skada natur- eller kulturmiljön i ett område av riksintresse för naturvården, kulturmiljövården eller friluftslivet bör det analyseras hur mycket, på vilka sätt och för hur lång tid åtgärden kan inverka negativt på de värden som utgör grund för att området har bedömts vara av riksintresse. Vid bedömningen av om en skada skall anses påtaglig bör det vidare beaktas att olika områden är olika känsliga för påverkan och, vad avser naturmiljön, även kan ha olika återhämtningsförmåga.

Vid bedömningen bör även tidigare ingrepp och/eller skador beaktas.

Vid bedömningen bör också hänsyn tas till att ett ingrepp som endast berör en liten del av ett riksintresseområde kan ha en sådan grad av negativ inverkan på områdets värden att påtaglig skada uppstår. Detta gäller även sådana åtgärder utanför ett riksintresseområde som kan påverka värdena i området negativt så att påtaglig skada uppstår.



### **6.1.3 Kommunens ansvar**

Bestämmelsen om påtaglig skada är lagstiftningens absoluta miniminivå gällande planering och exploatering inom områden av riksintresse. Ambitionsnivån för förvaltandet av den riksintressanta miljön bör ligga långt över miniminivån att undvika påtaglig skada. Kommunens ska redovisa sina ställningstaganden kring riks-intressen i översiktsplanen. Översiktsplanen ska redovisa hur det statliga anspråket och riksintressenas värden tillgodoses ska i den kommunala planeringen. För att detta ska fungera tillfredställande ska en översiktlig planeringsinriktning, riktlinjer och rekommendationer för den utpekade miljön redovisas. Ett viktigt ställningstagande som lämpligen framgår i en välfungerande översiktsplan är om rättsverkande bestämmelser eller beslut behövs för att trygga den riksintressanta miljön.

## 6.2 KOMMUNAL NIVÅ

### 6.2.1 Översiktsplan

*Varje kommun ska ha en aktuell och kommunomfattande översiktsplan. Översiktsplanen ska redovisa kommunens och länsstyrelsens syn på hur riksintressen och övriga allmänna intressen ska tillgodoses i den fysiska planeringen. Översiktsplanen är inte juridiskt bindande men har stor betydelse som vägledande underlag för planläggning och tillståndsprövningar. Översiktsplanen är vägledande för alla som ska tillämpa 3 och 4 kap. miljöbalken. Av länsstyrelsens granskningsyttrande över översiktsplanen framgår om länsstyrelsen i någon del inte godtagit översiktsplanens redovisning av hur riksintresset ska tillgodoses. Länsstyrelsens granskningsyttrande utgör en del av översiktsplanen och även de invändningar som Länsstyrelsen har mot översiktsplanen är vägledande för efterföljande planering och prövning.*

Sundsvall kommuns översiktsplan Sundsvall 2021 innehåller kapitlet "Centrala staden". En faktaruta i början på kapitlet summerar det på följande sätt:

- Stenstadens bevarande arkitektur är ett kärnvärde för den centrala delen av staden och ska utgöra en grund för dess bevarande och utveckling.
- Andelen bostäder i centrala staden ska öka. Vid nyttillkommande bebyggelse skall alltid möjlighet till bostäder prövas som en del i fastigheten.
- I bottenvåningsplan bör handel och icke störande verksamhet utvecklas i högre grad. Detta bidrar till förtätning, stadsliv och fler arbetstillfällen.
- Utformningen av det gemensamma gaturummet ska ägnas särskild uppmärksamhet och i huvudsak följa "stadsmiljöprogram för Sundsvalls stenstad" (2002) med bilagor.

Översiktsplanen konstaterar att stenstadens homogena 1890-talskaraktär som ingår i riksintresset Sundsvall är i Sverige unikt och att dess kulturvärden och kvalitéer är en tillgång för statsutvecklingen. Att förtätning i stenstaden innebär att de lucktomter som finns bebyggs under förutsättningarna att ny bebyggelse inordnar sig efter den befintliga kvarterstrukturen och karaktärsdrag som är typisk för stenstaden. Det konstateras i översiktsplanen att det är i första hand kring Selångersån som det finns utrymme för stadsomvandling.

Översiktsplanen delar in stadskärnan i fem delområden där stenstaden är det största av områdena.

- Husen placeras i täta kvarter i tomtlinjen med entréer mot gatan, växtlighet begränsas mot gatan.
- Ny bebyggelse ska hålla hög arkitektonisk kvalitet.
- Husen byggs som flerfamiljstyp med butiker eller annan publik verksamhet i bottenvåningen, samt av flexibel typ i övrigt (kontor eller bostäder) och i tre – fyra våningars höjd med inredd vind. Taken företrädesvis som brutna resp. valmade sadeltak.

- Stenstadens klassiska fasadmaterial sten, tegel och puts används. Även glas och betong och stål får förekomma, trä i fasad ska ej användas. Färgsättningen kan, likt den karaktäristiska bebyggelsen, bygga på kontrastverkan där både sten- och lertegel ger effekter, putsfärgerna kan varieras. Taktäckning företräddelsevis i falsad plåt.
- Planens grundläggande strukturer med rutnät av gator och rektangulära kvartersindelningar, tydliga avgränsningar av gatumark, torg, parkmark och tomtmark säkerställs. Alla avvikelser som leder till otydlighet ska prövas separat mot riksintressevärdet.
- Gaturummens proportioner bevaras (d.v.s. förhållandet mellan hushöjder och gatans bredd).
- För att stärka stadskärnans attraktionskraft kan det finnas behov av att öka mängden bostäder och verksamheter i befintliga byggnader och kvarter. Förändringar inom byggnadernas volymer och kvarterens gårdsrum kan medge en större täthet. 1800-talets rika takarkitektur kan utgöra inspiration till att utveckla vindar och kvarterens taklandskap med nya ytor och funktioner.

Tabell 1 utdrag ut bilaga 2 MKB för översiktsplan Sundsvall

Namn	Id	Beskrivning	Kommunens planer	Intressekonflikter
Stenstaden	81006	Stadskärnans rutnätsplan som i grunden härstammar från 1600-talet och de förändringar och utvidgningar som genomfördes vid 1800-talets slut. Stenstadsbebyggelsen som tillkom under en kort period efter den förödande branden 1888. Stenstaden och Stenhammaren ingår i samma riksintresseområde, Y8	Förtätning av Stadskärnan med anpassning till kulturmiljö. Resecentrum och nergrävning av järnväg genom staden	Anpassningar till och förändringar av riksintresset

## 6.2.2 Kommunala och regionala program

I Sundsvall finns ett program framtaget för Sundsvalls stenstad som är tänkt att utgöra en gemensam estetisk manual för stadens funktioner och skönhet samt lyfta fram Sundsvall som Sveriges bäst bevarande 1890-talsstad.

## 6.2.3 Inventering och klassificering<sup>6</sup>

Sundsvalls kommun har i två inventeringar pekat ut områden för kulturhistoriskt värdefull bebyggelse, dels Kulturmiljöer inom Sundsvalls kommun från 1993, dels Översiktlig kulturmiljöinventering från 1999.

Stockholm har sedan många decennier genomfört totalinventeringar av bebyggelsen inom tullarna, numera utvidgad även utanför dessa. Inventeringen har resulterat i klassificering av byggnader i olika färger, som redovisas på en stadskarta. Den översiktliga klassificeringen kopplas i Stockholm tydligt till bygglov och detaljplaneförfaranden där blå- och grönmärkade byggnader kräver medverkan av antikvariskt sakkunniga i processen.

I Sundsvall har en motsvarande inventering genomförts över husen inom riksintresseområdet. Inventeringen omfattade byggnaden och dess karaktäristiska komponenter, byggnadsbeskrivning, kulturhistorisk värdering samt en bedömning av aktuell status. Byggnaderna behandlades endast exteriört, prioriteten låg på den yttre stadsbilden. Inventeringen av byggnader i Sundsvall redovisas visuellt på nästa sida. Denna inventering redovisas som ett diskussionsunderlag och föreslås utvärderas som ett möjligt stöd för fastighetsägare och kommun.



Klassificeringskarta, Sundsvalls kommun.

<sup>6</sup> <http://sundsvall.se/wp-content/uploads/2016/08/Staden-planeringsf%C3%B6rutrust%C3%A4ttningar-140407.pdf>



#### **6.2.4 Fornlämningar**

De centrala delarna av Sundsvall stad omfattas av ett större sammanhängande område där det kan finnas kulturlager efter Sundsvalls äldsta bebyggelse från 1600 och 1800-tal. Fornlämningen finns registrerad i Riksantikvarieämbetets fornminnesregister med RAÄ nummer Sundsvall 21:1.

Grävningsarbeten inom fornlämningen kommer att innebära att tillstånd för ingrepp i fornlämning måste erhållas från Länsstyrelsen i Västernorrlands län. I samband med tillståndsprövningen kan Länsstyrelsen ställa villkor på att arkeologiska undersökningar ska utföras. Det är exploatören som står för kostanden av de arkeologiska undersökningarna.

#### **6.2.5 Naturvärden**

Selångersån utgör ett riksintresse för naturvärden (Selångersån) De värden som riksintresset innehåller består av själva Selångersån som ett relativt stort och oreglerat vattendrag som sina övre delar (Sulån) hyser ett av Sveriges värdefullaste bestånd av flodpärlmussla. Den är också ett mycket betydelsefullt reproduktionsområde för havsöring. Selångersån med Selångersfjärden hyser även ornitologiska och botaniska värden. Deltabildningen vid åns utlopp i Selångersfjärden är ett instruktivt exempel på pågående deltabildning.

#### **6.2.6 Kulturmiljölagen**

En byggnad som är synnerligen märklig genom sitt kulturhistoriska värde eller som ingår i ett kulturhistoriskt synnerligen märkligt bebyggelseområde kan förklaras för byggnadsminne av länsstyrelsen enligt Lagen om kulturminnen 3 kap (1988:950).

- I Sundsvalls stad finns 35 byggnadsminnen.

Alla kyrkobyggnader som är uppförda och kyrkotomter som har tillkommit före utgången av år 1939 är skyddade enligt lagen om kyrkliga kulturminnen KML kap 4. Även kyrkobyggnader uppförda efter 1939 omfattas av ett visst skydd genom tillståndsprövning om de anses vara märklig genom sitt kulturhistoriska värde.

## 7 KÄLLFÖRTECKNING

### *Tryckta källor*

Länsstyrelsen Västernorrland, regional landskapsanalys med fördjupning gällande landskapets tålighet för vindkraft, 2010:27

Länsstyrelsen Västernorrland, riksintresset Sundsvall, värdebeskrivning;  
[http://www.lansstyrelsen.se/vasternorrland/SiteCollectionDocuments/Sv/samhallsplanering-och-kulturmiljo/planfragor/Riksintressen/Sundsvall%20\[Y%208\].pdf](http://www.lansstyrelsen.se/vasternorrland/SiteCollectionDocuments/Sv/samhallsplanering-och-kulturmiljo/planfragor/Riksintressen/Sundsvall%20[Y%208].pdf)

Sundsvalls kommun, <http://sundsvall.se/wp-content/uploads/2016/08/Staden-planeringsf%C3%B6ruts%C3%A4ttningar-140407.pdf>

Riksantikvarieämbetet, Plattform Kulturhistorisk värdering och urval. Grundläggande förhållningssätt för arbete med att definiera, värdera, prioritera och utveckla kulturarvet. 2015-01-19;  
<http://www.raa.se/app/uploads/2015/04/RA%C3%84-Plattform-Kulturhistorisk-v%C3%A4rdering-och-urval-version-20150119.pdf>

Riksantikvarieämbetet, Kulturmiljövårdens riksintressen enligt 3 kap. 6 § miljöbalken. Handbok2014-06-23.  
<http://www.raa.se/app/uploads/2014/07/Handbok-riksintressen-140623.pdf>

### *Arkiv*

Sundsvalls museum

Medelpadsarkivet

Digitalt museum

1874 års Byggnadsstadga och Brandstadga för rikets städer;  
<http://www.boverket.se/contentassets/22140678c50841128f99d542d6ab2eb7/1874-byggnadsstadga-brandstadga.pdf>

### *Internet*

Stenstans kulturarv, <http://stenstanvisitorcenter.se/stenstans-kulturarv/>

Riksantikvarieämbetet FMIS 2017-01-01

### *Kartor*

Lantmäteriet, arkivsök <https://etjanster.lantmateriet.se/historiskakartor>  
Sundsvalls kommun

## VI ÄR WSP

WSP är ett av världens ledande analys- och teknikkonsultföretag. Vi erbjuder tjänster för hållbar samhällsutveckling inom Hus & Industri, Transport & Infrastruktur och Miljö & Energi. Bredd och mångfald kännetecknar våra medarbetare, kompetensområden, kunder och typer av uppdrag. Tillsammans har vi 35 000 medarbetare på över 500 kontor i 40 länder. I Sverige har vi omkring 3 500 medarbetare.

### **WSP Sverige AB**

Arenavägen 7  
121 88 Stockholm-Globen  
Tel: +46 10 7225000  
<http://www.wspgroup.se>

